

# 泉州市鲤城区人民政府办公室文件

泉鲤政办〔2022〕32号

---

## 泉州市鲤城区人民政府办公室关于印发 泉州市鲤城区“十四五”城市建设 发展专项规划的通知

高新区管委会，各街道办事处，区直各单位：

《泉州市鲤城区“十四五”城市建设发展专项规划》已经区政府第14次常务会议研究同意，现印发给你们，请认真组织实施。

泉州市鲤城区人民政府办公室

2022年8月15日

（此件主动公开）

# 目 录

|                        |    |
|------------------------|----|
| 序 言.....               | 1  |
| 第一章 发展基础与面临形势.....     | 3  |
| 一、“十三五”建设成就.....       | 3  |
| （一）基础设施建设日趋完善.....     | 3  |
| （二）基本公共服务全面发展.....     | 6  |
| （三）城市结构布局持续优化.....     | 8  |
| （四）生态文明建设有序推进.....     | 10 |
| 二、存在的主要问题.....         | 11 |
| 三、机遇与挑战.....           | 12 |
| （一）面临的机遇.....          | 12 |
| （二）面临的挑战.....          | 14 |
| 第二章 总体要求.....          | 15 |
| 一、指导思想.....            | 15 |
| 二、基本原则.....            | 15 |
| 三、发展思路.....            | 16 |
| 四、发展目标.....            | 19 |
| 第三章 重点任务.....          | 23 |
| 一、交通品质提升：畅通.....       | 23 |
| （一）深化“聚城畅通”交通体系建设..... | 23 |
| （二）提升城市交通出行品质.....     | 23 |

|                     |    |
|---------------------|----|
| 二、绿化照明提升：靓景 .....   | 25 |
| （一）实施“绿满泉城”行动 ..... | 25 |
| （二）实施“照明提升”行动 ..... | 26 |
| 三、居住品质提升：民生 .....   | 27 |
| （一）古城老旧小区改造 .....   | 28 |
| （二）江南新区城市更新 .....   | 28 |
| （三）住房保障提升 .....     | 30 |
| （四）住宅小区长效管理 .....   | 30 |
| 四、公共配套提升：便民 .....   | 32 |
| （一）提升教育设施水平 .....   | 32 |
| （二）提升医疗卫生水平 .....   | 33 |
| （三）提升文体设施水平 .....   | 33 |
| （四）提升住宿载体水平 .....   | 34 |
| 五、古城保护提升：融文 .....   | 35 |
| （一）加强古城基础设施提升 ..... | 35 |
| （二）加强古城风貌品质提升 ..... | 36 |
| （三）加快古城新业态提升 .....  | 36 |
| 六、城市要素保障提升：韧性 ..... | 38 |
| （一）排水防涝工程保障 .....   | 38 |
| （二）饮用水源工程保障 .....   | 38 |
| （三）环卫工程保障 .....     | 39 |
| （四）管网工程保障 .....     | 40 |

|                          |    |
|--------------------------|----|
| 七、园区标准化提升：聚集 .....       | 41 |
| （一）优化产业空间布局 .....        | 41 |
| （二）实施园区标准化建设 .....       | 42 |
| （三）完善配套设施建设 .....        | 42 |
| 八、城市管理水平提升：智慧 .....      | 43 |
| （一）深化基层综合执法机制改革 .....    | 43 |
| （二）完善考评监督机制与保障机制 .....   | 44 |
| （三）构建“网格化+职能应用”服务管理模式 .. | 44 |
| （四）完善多元化协同共治机制 .....     | 44 |
| 第四章 保障措施 .....           | 46 |
| 一、组织领导 .....             | 46 |
| 二、政策扶持 .....             | 46 |
| 三、规划引导 .....             | 47 |
| 四、创新驱动 .....             | 47 |
| 五、监督考评 .....             | 47 |

## 序 言

“十四五”时期（2021-2025）是世界百年未有之大变局的深度演化期，是我国全面建成小康社会、实现第一个百年奋斗目标之后，乘势而上开启全面建设社会主义现代化国家新征程、向第二个百年奋斗目标进军的第一个五年，也是鲤城在新发展阶段贯彻新发展理念，全面提升发展水平战略机遇期，是调整产业结构和优化区域功能关键过渡期，是加快城市更新与建设拓展攻坚期，是破解发展难题、增强发展新动能、提升核心竞争力的优势重塑期。

为全面贯彻党的十九大和十九届历次全会精神，按照国家、省、泉州市“十四五”城建专项规划编制工作部署，依据《中共泉州市委关于制定泉州市国民经济和社会发展第十四个五年规划和二〇三五年远景目标的建议》《中共鲤城区委关于制定鲤城区国民经济和社会发展第十四个五年规划和二〇三五年远景目标的建议》等文件编制，并与《泉州市“十四五”城乡基础设施与管理专项规划》及综合交通运输、水利等市级“十四五”专项规划相衔接，通过对鲤城区“十三五”时期城市建设进行总结分析，结合当前面临的挑战与机遇，围绕全面建设高质量“品质名城·现代都市”总体目标，提出未来五年鲤城区城市建设发展的思路、重点任务和保障措施，为开启鲤城区城市建设奋斗目标新征程擘画蓝图。

本规划范围为鲤城区域，包括开元、鲤中、海滨、临江、江南、浮桥、金龙、常泰 8 个街道，陆域面积 53.74 平方公里。

本规划基年为 2020 年，规划期为 2021—2025 年，远景目标规划期为 2035 年。

## 第一章 发展基础与面临形势

“十三五”期间，鲤城区累计投入超200亿元，紧紧围绕建设高端产业集聚、功能品质优良、人居环境美好、文化特色鲜明的山水宜居城区，以片区开发、“生态修复、城市修补”、宜居建设为抓手，大力推进城市更新，城市基础设施建设日趋完善，公共服务全面提升。累计完成133个为民办实事项目，新增校园面积18.1万平方米、学位1.4万个，完成老旧小区改造74个、背街小巷提升66条，建成口袋公园11个。笋江新城、滨江新城等城市展示面崛地而起。生态环境更加优质，完成南北二路渠、繁荣渠等沟渠治理工程，新增绿化面积约9万平方米，改造绿化面积约15.48万平方米，城市绿化覆盖率达到43.2%。

### 一、“十三五”建设成就

#### （一）基础设施建设日趋完善

——市政道路设施全面提升。全面落实市级综合交通提升行动三年计划，分批次分类别推动片区间通道建设及衔接工程、干道及节点疏解工程、片区交通提升及整治工程、公共交通综合提升工程、停车系统管理、智慧管控与需求管理等工程。“十三五”期间新建成站前大道片区一、二、四、五号路、新延路、林荫大道A标段、爱国路等一批城市市政道路；完成南环路、笋江路、江滨南路、站前大道、南迎宾大道等5条城市重要通道综合提升工程，构建城市路网框架，增强道路交通通行能力，城市基础设

施配套进一步优化、人居环境进一步改善。

——综合交通体系逐步完善。全区构建了“公交+慢行”交通体系，打造以公交“小蓝”、社区巴士“小白”、自行车“小黄人”、三轮车“小红”等相结合的古城特色“多彩交通”体系，提升群众出行便利度。老城区内公交车和中小型公交(纯电动车)共627辆，完成“小蓝”新车置换321辆。老城区域范围内探索推行社区巴士“小白”的“块状经营”模式，投放127辆社区巴士，见车率不断提高。公共自行车“小黄人”进一步延伸布局至江南新区，实现全区站点布设全覆盖，平均每日租赁次数约1.8万人次，日周转率7.5次。观光人力三轮车“小红”，定线巡游西街、中山中路等路线，将古城特色景点串珠成链。

——市政管网建设系统升级。全区市政管网建设、修补工作稳步推进。重点梳理古城街巷的给排水、网络、供电等管线，完成古城内学府路、县后街等21条街巷管网清淤检测工作。开展内沟河两侧直排口综合整治工作，完成笋浯溪、南低渠、繁荣渠等16个截污整治工程项目，累计修复供水管道超100公里，新建供水管道72.2公里；修复雨水口560处，整修城市积水点125处；修复污水管道2106米，整修、新增检查井216座，重点实施并完成江南新区2号污水提升泵站；新增改造燃气管道77公里，中心市区气化率从95.39%提高到97.59%；完成南北二路渠、人民沟、11号路排洪渠等3个黑臭水体整治工程。

——垃圾分类逐步深入人心。2017年分类工作开展初始，



成立鲤城区垃圾分类工作领导小组，统筹负责全区垃圾分类各项工作，并建立全区生活垃圾分类工作联席会议制度，垃圾分类工作取得良好成效。规章制度有效规范，先后出台《关于印发鲤城区开展垃圾分类处理工作实施方案（2017—2020年）的通知》《关于印发2018年鲤城区垃圾分类工作意见的通知》等配套实施方案，累计投入1300余万元，有力推进垃圾分类各项相关工作，累计建成垃圾分类试点社区、小区16个，覆盖约18993户，先后建设有害垃圾暂存点1个、大件垃圾收集点8个、园林垃圾收集点8个。宣教引导效果良好，开通鲤城区垃圾分类公众号，推出“和鲤分类”专属AI标识和鲤城区分类宣传短片；组织区、街道、社区三级分类宣讲系列培训12场，开展各类宣传活动80余场；首创特色社区红领巾垃圾分类习惯养成系列活动，分类效率显著提升。

——“厕所革命”加快推进。全面落实《泉州市进一步推进“厕所革命”行动实施方案》，基本建立以独立式公厕为主、活动式公厕为辅、社会厕所对外开放的网络格局。全面发动文明单位内部厕所对外开放，有效改善提升城市公共场所服务水平。完成编制“城市公共厕所布点规划一张图”，建立“一厕一档”，全面掌握我区公厕布局情况和缺口问题。全区累计投入1340万元资金，新建改造公厕96座，实现每万人4.6座公厕。设立年管养经费720万元和专项维护资金50万元，用于公厕日常维护和应急抢修。启用“城市公厕云平台”，居民通过微信小程序即

可掌握周边公厕位置。

## （二）基本公共服务全面发展

——教育基础设施建设加快。将项目建设作为教育发展重中之重，实施《鲤城区中小学校布局及建设五年规划》，密集推进教育项目建设。2015-2020年期间，先后建设完成鲤城区第三实验小学、鲤城区第二实验小学、泉州实验中学鲤城附属学校、鲤城区第六实验小学、江南经济适用房配套小学主体教学楼、泉州七中江南校区等6所中小学校，改扩建中山陶英小学教学综合楼、培新中心小学教学综合楼、新步小学教学综合楼、鲤城区实验小学笋浯校区、鲤城区第五实验小学教学综合楼、泉中职校实训楼、福师大泉州附中体育馆和图书楼等7个项目，累计新增校舍面积23.34万平方米，新增体育场地面积4.85万平方米，新增学位14120个。重点推进新建小区配套幼儿园建设移交工作，累计完成移交3所幼儿园（鲤城区第六实验幼儿园、鲤城区实验幼儿园江南园区、珑璟湾配套幼儿园），新增幼儿学位630个。实施推进区图书馆、文化馆和综合文化站免费开放；推进城市公共服务资源整合，加快全民阅读点建设。推进社区基层综合性文化服务中心建设，完善提升一批集文化宣传、党员教育、科学普及、普法教育、体育建设等功能于一体的示范点。

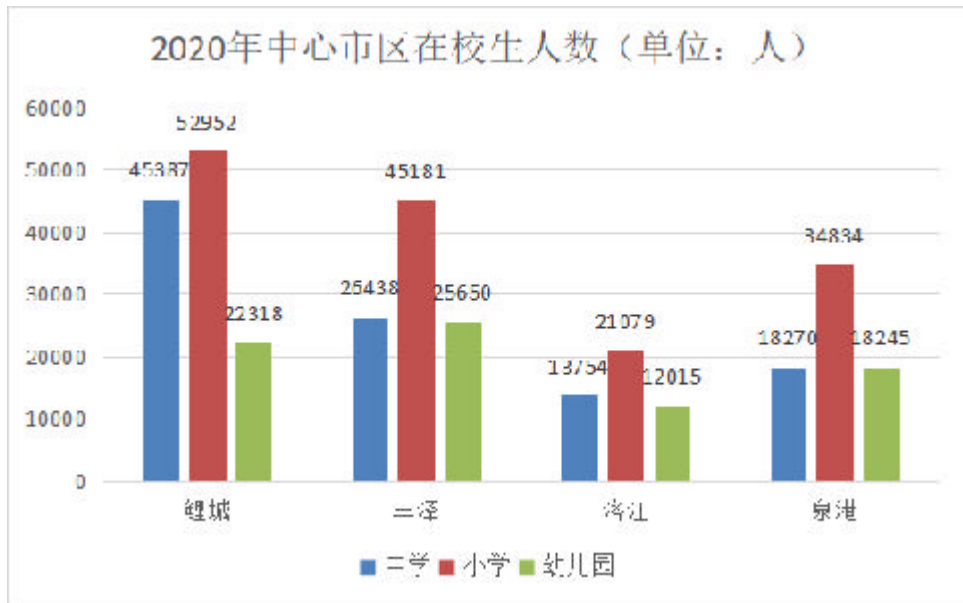


图 1-1 2020 年中心市区在校生人数

——**医疗设施建设全面推进。**整合提升公办医疗业务用房，完成鲤城区公共卫生服务中心竣工交付使用，兴贤医院扩建、神和医院、市妇产医院一期等 4 个医疗卫生项目顺利投用，合计新增床位 290 个。

——**住房保障水平逐步提升。**“十三五”期间，全区建筑业总产值逐年递增，城市建设不断加快，住房保障能力日益增强，超时序超额完成市级下达的石结构房屋改造任务，有效解决了群众迫切的安置问题。大力推进我区高山片区危旧房改造、龙头山片区改造、金泰花园一期、延陵安置小区（东片区）等安置房项目建设进度。其中，高山片区危旧房改造、龙头山片区改造、延陵安置小区（东片区）等项目已完成交付工作。开展安置房办证专项行动，全力推进解决安置房项目办证历史遗留问题，石崎安

置小区、新塘安置区等一批早期安置房项目实现办证“零突破”。

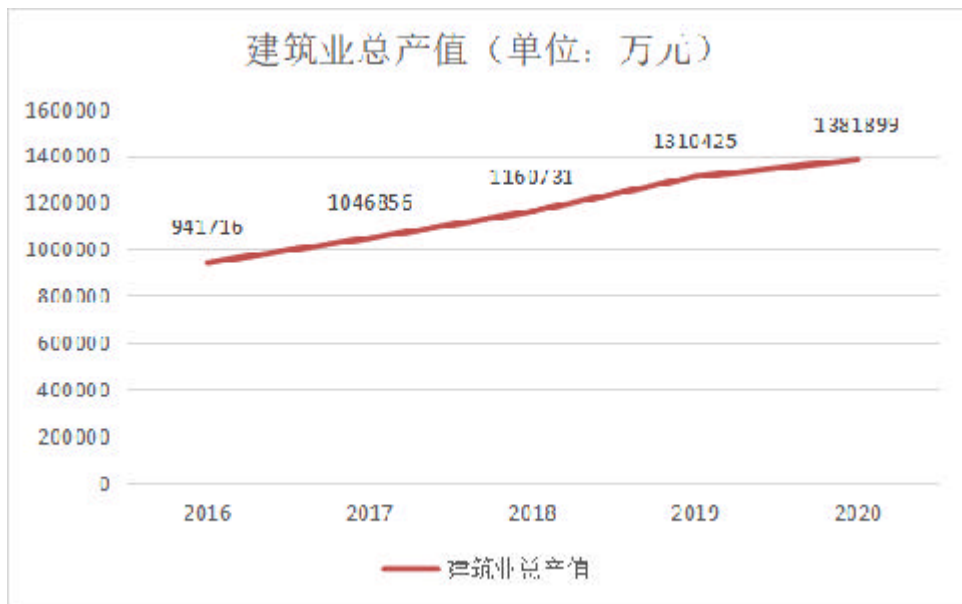


图1-2 “十三五”期间鲤城建筑业总产值

### （三）城市结构布局持续优化

——构建多层次规划引领。“十三五”期间，我区积极融入泉州市“980”环湾区域建设，大力推进城市更新升级，重点实施城市规划工作，配合市级部门编制完成《泉州市中心市区“多规合一”工作实施方案》《环泉州湾一体化城乡规划》《泉州市中心城区公共文化设施布局规划》《泉州西街历史文化街区保护与整治城市设计》等系列专项规划研究。从整体平面和立体空间统筹城市建设布局，注重各片区功能打造。重新启动新一轮江南新区城市设计工作，整合分析江南新区山水资源，高标准高水平谋划江南新区“十四五”城市规划。

——古城保护改造效果凸显。开展全国“生态修复、城市修补”试点城市工作，在“润物细无声”的微改造中，古大厝修缮

改造,古街巷活化保护,泉州古城逐步成为见人见物见生活的“活样本”。配合市级重点抓好实施“一园一区一河一街一路一厝一站”等古城“七个一”示范工程,收储修缮古大厝、特色建筑十余处。在中国建筑学会“2019-2020建筑设计奖”评审中,“金鱼巷微改造工程”和“中山路历史文化街区保护传承项目”分别获得“历史文化保护传承创新专项”一、二等奖。大力推进大寺逅、东亚之窗、泉州美食城等一批文旅项目,助力古城文旅配套产业蓬勃发展。配合市级部门完成《泉州市市区内沟河保护管理条例》《泉州市中山路骑楼建筑保护条例》《泉州市历史文化名城保护条例》等立法工作,推进古城保护工作走上“法制化”轨道。全面推进古城老旧小区及周边街巷改造整治提升工作,累计完成了聚宝新城、南俊小区、清华小区等74个老旧小区改造项目,完成了幸福街、竹街、金山巷等66条小街巷改造提升工作。

——新城建设面貌日益增彩。主动融入“环泉州湾”总体建设布局,对标中心市区主城定位,全面铺开124个城市建设项目,完成投资284.1亿元。江南新区人气、业态、服务加速集聚,城市面貌日益提升,强力推进片区更新工作,繁荣片区、站前西片区、延陵石结构改造片区、兴贤路中段片区等项目全速推进,累计完成约140万平方米房屋征收工作,15宗合计1226亩用地出让。建成茂诚皇江御景、建发珑璟湾、中南滨江铭悦等一批商住楼宇,配套完善江南学园、泉州中医联合医院等优质民生事业项目,城市化进程全面加快。

——新型社区治理水平不断提升。印发了《关于全面推行“一定五化”社区治理机制的实施意见》，出台了《关于进一步加强和完善社区治理的实施意见》，逐步把社区建设成为“管理有序、服务完善、生态宜居、文明和谐”的幸福社区。借鉴厦门“共同缔造”做法，提升铭湖花园、中山花园等老旧小区居住品质；组织实施“美丽古城，家园共造”社区营造活动，共组建10支社区参赛团队，决选出5支优胜队伍，引导古城居民投身参与家园共建工作；累计建成一站式社区服务站76个，社区服务载体、服务事项、服务网络、服务水平明显改善。实施江南片区社区振兴计划，因地制宜推进生产、生活、生态“三生”融合发展。

#### （四）生态文明建设有序推进

——生态环境得到持续改善。制定并实施《泉州市鲤城区生态文明建设示范区规划》，逐步展现出鲤城人文与自然、传统与现代相映成趣的独特魅力，获评国家生态文明建设示范区。巩固拓展国家级生态文明示范区创建成果，推进清新水域、洁净蓝天、清洁土壤三大工程。继续实施绿化提升三年行动，完成南迎宾大道、江滨南路、池峰路二期等一批城市主干道绿化提升，完成紫帽山-乌石山幼林抚育880亩，新增植绿200亩。生态环境更加优质，全区空气质量优良率98.8%，集中式饮用水源地和地表水水质达标率100%。“十三五”期间，改造绿化面积约15.48万平方米，城市绿化覆盖率达到43.2%。2020年全区森林覆盖率21.79%，高于“十三五”规划21.69%的目标值；森林蓄积量3.33

万立方米，林地保有量 1030.94 公顷，超时序完成目标值。

——环境保护力度持续加大。编制完成《鲤城区土壤污染与治理修复规划》。坚决打好污染防治三大攻坚战，组织开展大气污染防治百日攻坚，完成 98 家工业企业废气治理，大气质量持续向好，大力实施重点水体整治，完成人民沟、南北二路渠等 13 个整治工程。

## 二、存在的主要问题

“十三五”期间，我区城市基础设施建设与管理发展成效显著，但与我区打造生态宜居之城、都市产业高地、科技创新先行区和多元文化保护传承示范区，建设创新型和谐文化名城仍存在一定差距。具体存在以下几方面主要问题：

一是基础设施保障能力较为不足。城市路网“密度不足、建设标准低”、断头路等问题突出，污水处理能力供需矛盾突出，江南新区内涝积水问题仍较严重。老城区排水管网混接错接、破损、雨污合流等问题依然存在，内沟河水系综合治理推进缓慢，海绵城市建设相对滞后。

二是城市公共服务有待进一步提升。教育、医疗服务承压突出，古城新区教育、医疗保障水平差异化较大，江南新区市级优质公共配套较为匮乏；住房保障能力不足，特别是人才住房保障有待提升；“行路难、停车难”问题日益突出。

三是城市结构和管理水平亟需突破。随着城市人口的增长、规模的扩张、基础设施体量不断增长，现有规划设计难以满足实

际需求，城市规划和功能布局需要进一步更新，亟待完善高质量发展的城乡建设管理体制机制、政策体系和管理方式。中心市区一体化统筹建设管理体制机制未建成，环卫一体化运维尚处于起步阶段；跨系统、跨部门的大数据资源应用和业务协同处理尚未形成，“信息孤岛”状态较为普遍，无法实现信息数据共享。城市基础设施运行和维护管理存在重建轻管倾向，城市停车场诱导系统、建设项目信息化管理等基础设施信息化发展相对滞后，智慧化运营管理有待加强。

四是古城功能疏解较为缓慢。古城业态迎来新一轮迭代、非古城核心功能区疏解进程有待提速；以公园绿地、文化遗产等为载体打造的高品质公共空间不足，与市民对高品质生活需求不相匹配。文化旅游引爆点、网红打卡点等项目的辐射带动作用不明显。

### 三、机遇与挑战

#### （一）面临的机遇

##### 1. 申遗大事件促成发展大契机

依托“泉州：宋元中国的世界海洋商贸中心”申遗大事件，加快古城改造修复，推进江南新区城市有序更新建设，重塑鲤城城市新面貌，促进经济发展动力显著提升，产业结构显著优化，空间布局更加合理，引领融合更加有力，助推产业转型升级、保障民生服务需求，大力发展文化旅游，打造成为泉州对外文化展示的重要窗口，成为经济质量型增长、内涵式发展的重要引擎。

##### 2. 融入泉州环湾向湾发展大局

紧抓泉州推进环湾中心城市建设，持续把握全市“跨江发展、



“跨域融合”机遇、加快城市由散到聚，着力打造环湾主中心和古城主中心机遇，以“古城商贸振兴，新区城市现代化”为抓手，凸显中心城区资源集聚、龙头带动、功能完善、区域联动优势，在区域发展中提升城市首位度，推进鲤城“品质名城·现代都市”建设。

### 3.城市建设体制调整带来的重大机遇

按照市委市政府关于“城市要聚”决策部署，通过聚空间、聚形态、聚体制、聚功能、聚资源等形式，推动城市建设由散到聚发展。在市委市政府出台加强中心市区一体化开发建设的政策背景下，鲤城城市建设将迎来更大的发展平台、集聚更强的资源要素，在开发建设步伐、城市建设品质、历史债务化解等方面将迎来新的发展机遇。通过市政府统筹安排，授权市（区）属国有企业作为实施业主单位参与城市基础设施投资建设，划分城市单元发展片区，强化策划包装项目，拓宽融资渠道，保障建设资金需求。

### 4.国家生态文明建设示范区

立足鲤城中心城区的功能定位，按照“一山一水一古城”全域生态格局，充分发挥区位优势和资源特点，紧紧围绕建设“生态宜居高地”这一目标，精心组织实施宜居、碧水、蓝天、净土“四大工程”，着力建设生态名城区、生态工业区、生态旅游区、生态休闲区“四大生态片区”，辖区生态环境质量不断改善，区域生态文明建设水平持续提升，进一步打响“山水人文、全域生

态” 鲤城特色生态品牌，在推动经济发展达到“高素质”的同时，努力实现生态环境的“高颜值”。

## （二）面临的挑战

### 1.城市转型加速的挑战

老城区可开发建设土地资源有限，江南新区基础设施和公建配套资源不足；跨江发展战略需持续推进、资源统筹压力增大；城市发展转型进入加速期，“城市病”的现象逐渐凸显，传统城市管理模式与水平有待提升；传统粗放型建筑模式难以持续发展，建筑工业化、低碳生态城等新理念亟待规模化推广。

### 2.城市空间布局有待优化

鲤城区跨江发展有待加强，古城新区联动不足，城市产业布局较为分散、核心竞争力不强，城市核心功能区定位不清晰，首位度不高导致集聚、辐射功能不强。古城新区城市功能布局仍不完善，教育医疗等公共服务资源仍不均衡，承载服务能力与“世遗古城”仍不匹配。

### 3.人居环境和民生改善的挑战

以人为本是城市建设的基本内涵，随着经济的不断发展，鲤城人民对生活品质的要求不断提高，城市建设占用自然山水空间，山水绿廊资源利用有限，人居环境亟待改善。尽管鲤城交通、市政、教育文化、医疗卫生、体育等基础设施项目建设方面取得了快速的发展，但仍不能满足人民日益增长的需求，在新的“多规融合”发展模式下，民生工程建设和发展亟待发展。

## 第二章 总体要求

### 一、指导思想

以习近平新时代中国特色社会主义思想为指导，全面贯彻党的十九大和十九届历次全会精神，深入学习贯彻习近平总书记对福建工作的一系列重要讲话精神，紧紧围绕统筹推进“五位一体”总体布局和协调推进“四个全面”战略布局，紧扣市委市政府“强产业、兴城市”双轮驱动战略部署，从“品质名城·现代都市”的总体发展定位出发，立足泉州世遗时代发展爆发期、古城创建国家级旅游度假区、江南新区城市现代化建设等重大利好，以解决人民群众最关心、最直接、最现实的问题为落脚点，围绕“战江南”、“活古城”重点工作任务，实施新区现代化建设和古城商贸振兴，推动城市建设品质提升，构建系统完备、高效实用、智能绿色、安全可靠的现代化城市基础设施体系，为建设鲤城“品质名城·现代都市”提供坚实基础，支持实现居者自豪、来者依恋、闻者向往的圆梦之城、幸福之城，为奋力谱写全面建设社会主义现代化国家的鲤城篇章奠定坚实基础。

### 二、基本原则

**统筹规划，特色发展。**立足全区，科学统筹古城与新城规划，加快完善江南新区城市设计和控规调整，整合挖掘江南新区山、水、人、文等禀赋资源，促进城市可持续发展。发挥鲤城深厚历史文化核心优势，强化老建筑资源保护与活化利用，找准历史和

现实结合点，传承创新，保护好历史文化遗产和城市传统风貌，展示好历史文化名城独特魅力。

**政府引导，创新推动。**强化政府引导、市场主导的原则，在保障政府投入的基础上，充分利用市、区两级国有企业资源优势，拓宽融资渠道，发挥市场机制作用，加大金融机构支持力度，鼓励社会资本参与城市建设。加大技术标准体系和技术规范的建设，提高科技对城市建设发展的支撑力度，增强科技创新能力。

**以人为本，品质都市。**坚持把城市建设与改善城市人居环境紧密结合，以人为本，加快完善城市基础设施和综合服务功能，优先保障教育、医疗、住房安居、便捷交通和城市配套的工程项目实施；树立精品意识，发扬工匠精神，下足绣花功夫，在规划建设、管理服务上精益求精、追求卓越，不断提高城市品质。

**低碳环保，生态文明。**坚持生态为本，突出绿色发展，加快城市基础设施发展绿色低碳转型，全面推进海绵城市、生态园林城市建设，优化调整能源结构，深入推进低碳交通发展，践行绿色生活方式，加快推进碳达峰、碳中和，实现生态环境持续改善，城市人居环境明显改善。

### 三、发展思路

“十四五”期间，紧扣市委、市政府“强产业、兴城市”双轮驱动战略部署，围绕区委、区政府“1345”发展总体思路，主动融入中心市区一体化建设格局，以“战江南、活古城”为中心思路，推动新区有机更新、古城保护提升、产业升级转型双轮驱

动，在“海丝核心区”建设上走前头，在“世遗典范城”创建中当先锋，全面推动以产兴城、以城聚人、产城人深度融合，实现高质量全面建设“品质名城·现代都市”发展目标。

**推进新区集聚提质，加快江南新城崛起。**以繁荣大道、站前大道一横一纵为发展轴，按时序、有节奏、成片式统筹推进繁荣、站前西、金鲤大道、江南大街等区域片区更新建设，做大做强江南新区城市核心区。划片开发，策划启动以乌石山滞洪区为核心的“江南锦绣片区”、以繁荣-站前西组团为核心的“江南中部片区”、以仙塘滞洪区为核心的“江南西片区”，形成片区“兵团式”推进开发建设新局面，推动江南新区全域城市化建设。重点实施繁荣大道、繁荣大道西延伸、常泰路北延伸等一批“聚城畅通”工程，开展江南新区“高快一体”建设，实施泉州大桥拓宽、金鲤大桥、新华大桥等跨江通道建设以及新增江南新区南部高速出口等重大对外交通基础设施，对接融入大泉州环湾快速路网络，提升对外辐射带动能力。

**推进古城保护提质，做强“海丝名城”品牌。**按照“一轴三片”（中山路历史文化街区，西街、后城、城南三个片区）发展格局，分期分片实施古城街巷整治，实施市政道路综合管线整治、骑楼建筑结构加固、风貌建筑立面修缮，启动古城夜景亮化工程，提升古城水环境质量，加强古城与新区互动联动，推动古城部分功能疏解和产业外溢，打造“世界的古城、活着的古城”。

**推进园区标准化提升，做强产业集聚。**加速推动园区标准化

建设，促进优质生产要素集聚，持续提升国家级高新区含金量。加快推进工业（产业）园区标准化建设，深化土地供给侧结构性改革，加快构建更加完善的土地要素市场化配置体制机制，加快盘活低效工业用地，支撑实体经济高质量跨越发展。坚持产业培育、基础设施、公共服务配套、生态环境“四个优先”，高起点、高标准开展低效工业用地再开发工作，推动国土空间开发保护格局进一步优化、土地集约利用水平明显提高、基础设施和公共服务设施明显改善、城市功能和品质有效提升，促进产业转型升级，支撑工业（产业）园区标准化建设，打造产城人融合发展的现代化新区。

基于鲤城区“十三五”期间城市建设取得的成效，认真分析鲤城区“十四五”期间面临的机遇与挑战，全面制定并实施鲤城区“十四五”城市建设专项规划，推动全区城市建设更进一步。

在基础层方面，充分发挥鲤城中心市区，特别是老城区区位优势，抢抓中心市区一体化开发建设，争取更多优质资源落地鲤城，带动城市核心竞争力不断增强。同时，立足老城区较为完善的教育、医疗、历史文化等软实力优势，助力全区城市建设新一轮发展。

在支撑层方面，通过总体规划布局，项目带动，加快推动“多规合一”、“并联审批”等机制创新，采用政府规划引导、国企参与、市场主体投资的模式，实现城市建设主体全面发力，有序、有力参与到城市建设各个领域。

在对象层方面，重点在基础提升方面推动交通畅行体系、市政基础设施建设；在服务升级方面推进公共服务，住房、停车、公厕等便民服务建设；在典范标杆方面推进历史文化名城、智慧城市、生态城市建设；在城市更新方面推进城市规划布局、老旧小区改造、社区智能治理等重要举措。强化基础保障，加速品质提升，推动鲤城区城市软硬件全面升级。

在目标层方面，加强组织领导、强化政策扶持、落实规划引导、实施创新驱动保障规划落实，推动实现“品质名城·现代都市”。

#### 四、发展目标

按照“生产空间集约高效，生活空间宜居适度、生态空间山清水秀”的总体要求，根据鲤城全面建设“品质名城·现代都市”总体定位，加快打造世界文化遗产典范城市核心区和展示面，构筑国家级文化旅游度假区、海峡两岸科教创新服务中心、中国丝路现代商贸示范城市，经济发展动力显著提升，产业结构显著优化，空间布局更加合理，引领融合更加有力；古城繁荣复兴，初步形成既有文化韵味又有蓬勃生机的活态文化空间，新区城市现代化同步推进，基本形成高质量都市型产业体系格局；实现人民安居乐业，民生保障需求日益满足，生态环境质量优良，区域治理现代化水平显著提高，城市管理更加精细化。

到 2025 年，城市基础设施基本实现绿色化转型，交通互联互通，环境面貌显著优化，历史文化活力持续迸发，智慧化精细化有效提升，人民群众获得感、幸福感、安全感显著提升。

到 2035 年，城市基础设施全面实现绿色化转型，设施质量、服务能力、运行水平达到国内先进水平，历史文化具备国际影响力，美丽中国建设目标基本实现，人民群众获得感、幸福感、安全感全面提升。

——城市基础设施全面提升。全区基本实现 15 分钟上高速，构建“369”交通圈生活圈产业圈，城市交通品质显著提升，“行路难、停车难”问题显著改善。市政供水、排水防涝、环卫、燃气管网等市政工程保障能力显著提升，基本形成山水融城生态连绵带，构筑水清岸绿堤美、可亲可游生态体系。

——城市服务能力全面升级。教育、医疗基础设施建设逐步完善，民生基本服务得到满足；住房保障体系逐步健全，住房保障的能力和水平全面提升；全面完成 2000 年以前建成的老旧小区改造，古城 6.41 平方公里基础设施改造取得阶段性成效，新区形象显著提升，古城风貌提质焕颜，城市居住展现出具有泉州特色的高颜值和运行模式。

——城市建设水平全面提高。基本构建形成要素有序自由流动、主体功能约束有效、基本公共服务均等、资源环境可承载的城市发展新格局，古城形成既有文化韵味又有蓬勃生机的活态文化空间，新区基本形成“产城人”融合发展的体系格局，成为历史文化与现代文明交相辉映、具有独特魅力的国际海丝文化旅游度假胜地。

——城市管理精细高效。城市管理领域标准、规范全覆盖，



城市网格化管理全覆盖，基本消除市容市貌“脏、乱、差”。实现全区原生生活垃圾“零填埋”和餐厨垃圾处理设施全覆盖，进一步健全公厕日常管理长效机制。基本建成区级 CIM 基础平台、房屋建筑工程网格化管理、水务大脑和智慧城管，初步实现对市政基础设施运行数据的感知和采集。

**表 4-1 鲤城区“十四五”城市建设发展目标**

| 序号 | 指标                       | 现状值   | 规划值   | 指标属性 |
|----|--------------------------|-------|-------|------|
| 1  | 城市建成区道路面积率（%）            | 16.32 | =16.5 | 约束性  |
| 2  | 城市建成区生活污水集中收集率（%）        | 41.2  | =60   | 约束性  |
| 3  | 城市污泥无害化处置率（%）            | 100   | =99   | 约束性  |
| 4  | 城市公共供水管网漏损率（%）           | 9     | =8.5  | 约束性  |
| 5  | 城市再生水利用率（%）              | 35    | =30   | 约束性  |
| 6  | 城镇燃气企业储气能力（占该企业年用气量比例，%） | 0.09  | =5    | 约束性  |
| 7  | 城市市政管网普查建档率（%）           | 70    | =90   | 约束性  |
| 8  | 城市建成区路网密度（公里/平方公里）       | 7.38  | =8.5  | 预期性  |
| 9  | 新改建干路照明绿色节能光源应用率（%）      | --    | =90   | 预期性  |
| 10 | 建成区人均公园绿地面积（平方米）         | 14.15 | =15.1 | 预期性  |
| 11 | 建成区绿地率（%）                | 40.33 | =41   | 预期性  |

| 序号 | 指标                  | 现状值   | 规划值  | 指标属性 |
|----|---------------------|-------|------|------|
| 12 | 城市万人拥有绿道长度（公里）      | 3.0   | =3.4 | 预期性  |
| 13 | 城市公园绿地服务半径覆盖率（%）    | 80    | =85  | 预期性  |
| 14 | 绿色社区建设比例（%）         | --    | =60  | 预期性  |
| 15 | 城市生活垃圾资源化利用率（%）     | 80.56 | =80  | 预期性  |
| 16 | 城市生活垃圾焚烧处理能力占比（%）   | 90.2  | =85  | 预期性  |
| 17 | 城市市政管网管线智能化监测管理率（%） | 5     | =15  | 预期性  |

备注：因鲤城区归泉州市统筹，相关统计部分由市级统计调查，因此在设置相关发展目标时参照《泉州市“十四五”城乡基础设施建设与管理专项规划》。

### 第三章 重点任务

“十四五”期间，重点实施八大提升工程，支撑城市能级与品质双提升。

#### 一、交通品质提升：畅通

##### （一）深化“聚城畅通”交通体系建设

主动融入市级“一环湾、中环城、高快一体、多向放射”的交通总体布局，深入开展“聚城畅通”专项行动，实施繁荣大道（笋江-内环路）段、江南大街东延伸、常泰路北延伸等重要节点主干道项目，加快新区城市快速路及相关道路配套设施建设，完善城市路网结构，提升城市入口节点形象，优化城市道路承载通行能力。强化组团间交通联系，启动泉州大桥拓宽、金鲤大桥、新华大桥等项目，跨江联通能力扩容增效，提升公共交通服务水平。新策划启动龙岭高速互通口工程项目前期工作，加速接入大泉州环湾快速路网体系。到2025年，全区累计完成新建改建市政道路约40公里，城区内部基本实现15分钟上高速。

##### （二）提升城市交通出行品质

每年度组织实施一批“三微”（微整治、微循环、微枢纽）、两新（新慢行、新交通）项目。

“三微”工程，即微整治、微循环、微枢纽。一是开展“微整治”。推进道路平整度提升、井盖治理、路口微改造和辅道改造、绿波通行、街巷微循环改造等内容，完善人行道、盲道、过

街音响提示等无障碍设施设置。实施江滨南路妈祖宫节点、浮桥五岔路口节点、浦口环岛节点、南环路-池峰路节点、临漳门环岛节点等 5 个节点交通改造优化,推动锦美街等 5 条以上干道交通整治提升。二是打通“微循环”。着力打通城市路网梗阻,持续开展“断头路”改造项目建设,打通群众出行“最后一公里”。开展繁荣片区 12 条区间道路、站前西片区 3 条区间道路、鼎盛南路、林荫大道等路网打通工程,优化路网结构。探索古城单向交通组织,畅通古城内部交通循环体系。三是建设“微枢纽”。采取以枢纽站点为中心的 TOD 开发模式,整合地面公交、中低运量公交、自行车、电动车等多种出行模式,建设温陵公交首末站、北滨江公园等换乘枢纽。

“两新”工程,即“新慢行、新交通”。一是完善城市慢行系统,加快研究城市慢行系统发展规划,重点打造晋江南岸滨江公园与站前大道两侧景观提升项目,规划建设滨江亲水步道、运动慢跑道、休闲骑行道,形成江南新区城市“一横一纵”城市休闲绿道系统。同步择址建设行人立体过街设施,优化过街交通体系,稳步提升江南新区城市建设品质。加快建设一体化、集约型的公共交通枢纽,优化节点衔接,改善公共交通站点出入口与公共建筑、住宅小区的连接,提高公共交通出行效率,开展主干道路路权、无障碍设施改造提升。到 2025 年,实现新建、改造城市道路红线内人行道和自行车道空间占比不小于 30%。二是继续优化新交通系统,持续打造以常规公交、中型公交“小蓝”、微公

交“小白”、公共自行车“小黄人”等为一体“公交+慢行”的“多彩交通”功能体系，完善区域交通覆盖。推广“互联网+”共享出行，鼓励和规范发展智能公交、网约车等城市出行服务新业态，实现出行即服务、畅通鲤城。稳步推进古城公共停车场建设，缓解古城“停”的焦虑，进一步缓解城市交通压力。开展温陵公交首末站等立体公共停车场建设，并推动枢纽配套建设P+R停车设施。加快新区主干道智慧停车系统建设，有序规范路边停车，鼓励共享停车。到2025年，实现新增公共停车泊位不小于1000个。

### 专栏 1 交通设施提升

**聚城畅通工程：**鲤城区繁荣大道（笋江-内环路）段、鲤城林荫大道（笋江路至浮桥街）项目、金鲤大道、站前大道南延伸工程（龙岭互通口项目）、江南大街东延伸、常泰路北延伸、繁荣大道西延伸、泉州大桥拓宽、田中大桥、新华大桥等。

**提升城市交通出行品质：**繁荣片区12条配套市政道路、站前大道西侧片区3条配套市政道路、鼎盛南路打通、林荫大道、温陵公交首末站等

## 二、绿化照明提升：靓景

（一）实施“绿满泉城”行动，提升城市门户形象。推进“山水园林、文化园林、百姓园林、门户廊道”体系建设。一是结合江南新区城市设计工作，统筹完善江南新区城市中央公园、郊野公园规划布局。探索“泛景区”新理念，重点打造晋江南岸滨江

公园，精细化打造滨江生态连绵带。策划研究乌石山中央公园，实施乌石山峡谷旅游道路，打造集生态休闲、文化旅游为一体的生态郊野公园。二是结合古城街巷改造工作，持续开展古城植绿行动，因地制宜新建一批口袋公园和立体绿化，增加百姓“身边绿地”，见缝插针对原有绿地、人行天桥进行立体绿化进行改造提升，满足市民日常就近游园休闲需求，在街头巷尾适当增植乔木，鼓励市民在阳台、窗台、露台绿化花化，提高绿化覆盖率。策划实施“绿意·文遇”城市景观提升项目，将泉州市深厚的历史文化底蕴与我区公园建设、古树名木保护等进行融合，充分展现泉州刺桐古城浓厚的历史文化底蕴。三是实行园林绿地统一归口管理，加强区级绿化管理和专业技术团队建设，提供园林应急处置能力和效率。推进“环卫、市政、园林”养护作业一体化运作，进一步提升园林绿地的专业化和精细化管理水平。到 2025 年，全区累计完成新增绿地 375 亩以上，新增口袋公园 20 个以上，立体绿化 20 个以上。

**（二）实施“照明提升”行动，完善城市夜景照明景观层次。**推进“门户走廊、山线水系、古城街巷”照明提升。一是实施门户走廊提升，以城市入口、文旅、商业中心等主要节点为着力点，对重点区域公共广场、标志性建（构）筑物及两侧景观带等进行照明提升，实施南环路、笋江路、江滨南路、江南大街等区域沿线综合提升，营造城市迎宾氛围。二是实施山线水系提升，以晋江流域及古城内沟河水系为依托，重点实施晋江两岸公园和住宅

楼、繁荣渠水系、跨江桥梁等区域照明建设，全面提升夜景照明设施，强化打造地标建筑夜景照明，营造视觉连续感。三是结合古城提质行动，以光为媒，串联街巷。重点实施中山路及周边街巷照明提升，点亮古城历史文化轴线，打造古城夜游新形象。四是推广城市照明节能建设。按道路等级及重要程度建立完善功能照明分级分类体系。推进城区道路路灯节能化智慧化改造，全面应用 LED 照明产品，推广单灯控制、分时分区控制等智慧照明控制技术。到 2025 年，新改建干路照明绿色节能光源应用率达到 90%，依托新改建道路实施 LED 节能照明 1000 盏以上。

### 专栏 2 绿化照明提升

“绿满泉城”行动：晋江南岸（鲤城段）整治及景观提升项目、乌石山公园一期（包括公园旅游路）、鲤城区口袋健身公园项目、站前大道两侧景观提升、新延智慧体育公园、古城植绿行动等。

“照明提升”行动：晋江北岸照明提升工程（鲤城段）、晋江北岸照明提升工程（鲤城段）、总部经济区照明提升、黄龙大桥照明提升、笋江桥照明提升、南环路-笋江路照明提升等。

### 三、居住品质提升：民生

以老旧小（片）区改造和片区更新为抓手，加强城市建筑风貌管理，进一步推动“绿色社区”建设，形成以点带线、以线织面的城市更新格局。推进古城风貌提质，江南新区城市形象优化，加强城市建设管理水平，打造具有鲤城特色的高颜值城市界面。

## （一）古城老旧小区改造

以解决民生“急难愁盼”问题为突破口，坚持民生优先、注重特色、建管并重，全面实施老城区 2000 年以前建成的老旧小区改造。重点解决老旧小区安全隐患多、建筑物破损、基础设施缺失、环境条件差及管理服务机制不健全等居住品质问题，将独立零散、线性形式分布的单个老旧小区，以街、巷为“线”串联改造，主要实施管网雨污分流改造、路面提升、拆墙插绿、顺畅通道等，塑造休闲空间，提升老旧小区居住品质。努力实现住有所居，全面推行绿色社区建设模式，践行绿色社区建设理念，将绿色发展理念贯穿社区设计、建设、管理和服务等活动的全过程。到 2025 年，古城老旧小区改造全部完成，全区绿色社区创建达到 60% 以上。

## （二）江南新区城市更新

加快城市建设由古城跨江至江南新区，梯度推进，向湾而生，向山而立，主动融入大泉州环湾建设大局。贯彻落实“跨江发展、跨域融合”发展战略，高起点、高标准组织开展江南新区新一轮城市设计和控规修编工作，加强对城市空间风貌、色彩、业态的研究和布局，突出大手笔建设、大配套赋能、大力度治理，按照“大手笔推进、成建制开发”、“成熟一个推出一个”的原则，挖掘江南新区“通江达山”特色资源。深入开展新区片区更新行动，强力推进棚户区改造，推广安商房建设模式，以新区现代化建设和宜居环境提升为目标，逐步提升江南新区城市现代化水



平。重点将江南新区划分为江南新区东片区（江南锦绣片区）、江南中部片区、江南西片区等 3 个板块。其中：

江南新区东片区（江南锦绣片区），总规划用地 18800 亩，位于江南组团东南侧区域，临近泉州古城及晋江池店桥南片区，将乌石山、展览城、后坑仙景、古店等区域连成一片，依托乌石滞洪区、乌石山公园，重点围绕江南公共服务配套建设和生态环境保护等发展，重点推进金鲤大道及周边片区改造、乌石滞洪区、乌石山公园、站前大道南延伸、站前大道快捷化、金鲤大桥等项目。

江南中部片区，总规划用地 17028 亩，位于江南组团中部区域，包括繁荣、站前西、江南大街东延伸等片区以及江南产业发展示范区、高新园区，重点围绕片区城市更新、工业产业标准示范园区建设、产业服务配套设施提升等方面进行开发建设。重点推进繁荣大道、江南大街东延伸、片区区间市政道路、田中安商房、坂头安商房、国际商贸综合体、江滨南路 B 地块等项目。

江南西片区，总规划用地 9800 亩，位于江南组团西部区域，依托仙塘滞洪区和汽车产业发展，重点围绕防洪排涝、生态环境保护 and 产业发展等内容，将金浦、仙塘滞洪区、上村等区域连片。重点推进仙塘滞洪区、南高渠替代工程、汽车产业园等项目前期研究。

到 2025 年，江南新区东片区、江南中部片区、江南西片区等 3 大重点区域城市更新全面启动，繁荣-站前西组团城市更新取得阶段性成果，城市形象取得显著提升。

### （三）住房保障提升

加快构建和完善以政府为主导、提供基本保障，以市场为主、满足多层次需求的住房供应体系，不断扩大住房保障覆盖面，提升住房保障的能力和水平。一是大力推行安商房建设模式，通过市场化运作，形成回购商品房、货币化安置、安置型商品房等多种方式筹集保障房房源，鼓励引导社会资本有序参与保障性住房建设与运营。重点实施保利·天汇、建发·玺院、龙湖·春江天镜以及田中、坂头、爱国路等系列安商房项目。二是加快发展保障性租赁住房，优先满足公共租赁住房、人才公寓等保障性住房需求，全面放开商品住房套型建筑面积比例限制，多渠道探索青年人才安居工程发展模式，加大重点企事业单位租赁房的配套数量，鼓励国资平台参与人才公寓建设与运营等。加快公租房、长租公寓建设，利用存量土地和房屋，在城区、产业园区及周边、交通便利区域等进行建设。坚持小户型、低租金，以建筑面积不超过70平方米的小户型为主，租金低于同地段同品质市场租赁住房租金，解决符合条件的新市民、青年人等群体的住房困难问题，加强监管，杜绝保障性租赁住房上市销售或变相销售。快速推进鸿星尔克员工宿舍、科创中心保障房、火炬电子保障房等一批项目快速建设投用。启动江南花园城7#楼、后坑安置区10#楼、新塘安置区5-6#楼等长租公寓项目建设。到2025年新增建设保障性长租公寓住房4000套以上。

### （四）住宅小区长效管理

一是落实零散、失管老旧小区长效管理。每年度推动10个以

上失管老旧小区基础物业管理试点,将有条件的零散老旧小区捆绑委托物业服务企业管理,搭建“共建、共享、共管”平台,建立健全长效管理机制,以高水平管理、高质量服务,进一步提升老旧小区群众居住幸福感、安全感、获得感。二是推进“党建+”社区邻里中心建设。按照“政府主导、组织牵头、部门分工、街道负责、市场运作、公益参与”的工作思路,探索推广住宅小区建设“党建+”邻里中心试点工作,将老有所养、幼有所育、病有所医、食有所安、居有所乐、事有所办等“六有”功能和社区特色服务功能相结合,实现“1+6+x”功能。加快以群众需求为导向,充分利用现有资源,统筹空间、合理布局,建成集社区办公场所、老年人活动中心、青少年活动中心、便民服务中心、过渡性住房等为一体的“党建+”社区邻里中心,打造便民惠民社区,坚持市场化、数字化、智能化导向,合理配置资源,提升服务效力,提高便民利民服务水平,切实发挥社区邻里中心阵地作用,用心用力用情解决好人民群众的操心事、烦心事、揪心事。三是加快打造便民生活圈。结合完整社区、绿色社区创建,拆墙并院、打通通道、共享配套,整合打包老城区相对集中或距离较近的老旧小区,建设15分钟生活圈。坚持党建引领,重点围绕物理空间重塑、提高城市韧性等方面,以社区居民为服务对象,以满足日常生活基本消费和品质消费为目标,社区商圈形成15分钟生活圈。到2025年建立8个以上社工服务站;建设5处以上布局合理、业态齐全、功能完善、智慧便捷、规范有序、服务优质、商居和谐的城市便民15分钟生活圈示范项目。

### 专栏 3 居住品质提升工程

古城老旧小区改造：鲤城区老旧小区改造一期（64 个）、鲤城区老旧小区改造二期（161 个）等。

江南新区城市更新：繁荣片区棚户区改造项目、站前西片区棚户区改造项目、金鲤大道及周边片区改造项目、江南大街及周边片区改造项目等。

住房保障工程：保利·天汇、建发·玺院、源昌·江南城、龙湖·春江天境、坂头安商房、田中安商房、爱国路安商房、鸿星尔克员工宿舍、科创中心保障房、火炬电子保障房、江南花园城 7#楼、后坑安置区 10#楼、新塘安置区 5-6#楼等。

#### 四、公共配套提升：便民

##### （一）提升教育设施水平

全面推动老城区优质教育资源辐射江南新区，着力解决教育热点难点堵点问题，人民群众的教育获得感持续提升。一是推进鲤城区第五实验幼儿园扩建等 3 个公办幼儿园建设项目，落实中南滨江铭悦小区等 8 所配套幼儿园移交工作，新增幼儿园学位 3000 个。实施全区中小学校舍安全保障及扩容增量工程，严格落实公建配套学校与城市规划、设计、建设、验收、交付使用“五同步”。二是推进泉州市第二中心小学（常泰校区）、通政小学（田中校区）、鲤城区第三实验小学分校等 5 个新建项目，福师大附中、凌霄中学、明新华侨中学等 7 个改扩建项目，加强学位供给，新增学位小学 2000 个、初中 3000 个。三是加强职业教育

基础能力建设，改善职业学校办学条件，明新华侨中学与泉中职校分离，择址规划建设明新华侨中学，整合古城新区中职职校，做大做强职教园区项目。

## （二）提升医疗卫生水平

构建多层次、广覆盖、便捷化的综合健康服务体系，加快打造“健康鲤城”，持续巩固省级慢性病综合防控示范区创建成果。深化基层医疗机构改革，构建分级诊疗服务体系，推进紧密型医联体建设。加快推进医养融合建设和推进社区居家养老服务站建设，整合医院医疗卫生服务资源，定点、定时由专业医疗人员为社区老年居民提供“医养结合”服务。稳步推进泉州妇产医院、泉州市中医外科医院、江南新区三甲综合医院、区妇幼保健院加固工程、区级医院等医疗项目建设。

## （三）提升文体设施水平

按照城市人口发展和分布，合理规划建设各类公共文化设施，建设鲤城区公共文化服务中心，完善辖区内综合性公共图书馆、文化馆布局建设，巩固提升现有区级图书馆、力争重建（或搬迁）文化馆。持续落实为民办实事项目，全面推进社区基层综合文化服务中心改造提升，不断满足市民精神文化需求。

提档升级一批现有健身休闲空间场所，科学规划建设一批特色鲜明、智慧智能、运营高效的健身休闲场地与设施。在城市主干道点缀布局街头篮球场、慢行步道等市民休闲要素，以新延智慧体育公园项目为样板，重点建设城市体育健身场馆设施、群众

体育活动站、体育主题公园、青少年拓展训练基地、徒步骑行服务站点、智能化步道系统、智慧健身场馆等健身休闲场地与设施。结合晋江南岸公园建设，打造滨江文体休闲带，强化公共服务能力。

#### （四）提升住宿载体水平

推进住宿接待载体规模化建设，建立以星级饭店为龙头，商务酒店为基础，精品民宿为补充，布局合理、结构优化的住宿接待服务体系。提升古城区特色精品客栈（民宿）、青年旅社等大众旅游住宿设施，在江南新区建设高级度假村、商务酒店等高端度假住宿设施，丰富住宿业态，大力发展新型住宿形式和度假接待设施，满足多元化住宿需求。重点实施滨江皇冠假日酒店、八一酒店扩建、嘉龙酒店等一批重点区域五星级建设。建立健全民宿审批制度，引导社会资本参与古城民宿建设，推动民宿产业加快转型发展、树标提质。鼓励和扶持各类市场主体积极参与住宿业经营，引导国内外知名酒店品牌在鲤城落户，改建提升现有酒店，招商新建高级酒店，推进高端酒店和主题酒店的品牌化运营。

#### 专栏 4 公共配套提升工程

**提升教育设施水平：**常泰中心小学教学综合楼项目、福建师范大学泉州附属中学扩建项目、田中达标小学、通政小学扩建项目、泉州经贸职业技术学院扩建工程一期、释雅山公园旧农校教学楼加固工程、兴贤片区达标小学、浮桥片区达标中学、龙头山配套小学项目、金泰学园、泉州市实验小学学生活动中心、江南新区城镇化配套幼儿园系列项目、笋浯工业小区幼儿园项目、凌霄中学扩建项目、鲤城站前大道西侧片区完全中学、鲤城站前大道西侧片区华岩小学（扩建）等。

**提升医疗卫生水平：**泉州妇产医院、区妇幼保健院加固工程项目、泉州市中医外科医院项目、鲤城区属医疗中心项目、海丝智能医疗创新港项目等。

**提升文体设施水平：**龙头山文化中心项目、鲤城区足球场地项目、鲤城区游泳健身场地项目、鲤城区公共体育场馆项目、鲤城站前大道西侧片区体育馆等。

**提升住宿载体水平：**滨江皇冠假日酒店、八一酒店扩建、嘉龙酒店、鲤城宾馆、刺桐尚居、万盛酒店等。

#### 五、古城保护提升：融文

（一）加强古城基础设施提升。抓住鲤城“世遗”时代发展红利机遇，不断放大世遗效应、世遗品牌影响力，带动旅游人数和旅游收入同步提升，力争成为世界海丝文化休闲旅游目的地的首站和标杆。持续做好古城世遗点周边提升和管理工作，重点研

究实施南外宗正司遗址公园、市舶司遗址公园、顺济桥遗址加固等遗产点保护提升项目，持续开展世遗点周边环境管控工作，以南外宗正司周边片区城市精细化管理项目为样板，重点打造街区精细化管理新模式，适时推广覆盖各世遗点周边街区精细化管理。分片区有序组织开展古城街巷综合整治提升，滚动实施中山中路、中山南路及周边片区等 76 条街巷综合提升、二郎巷市政提升、八卦沟水系提升等系列基础设施项目，重点对道路、给排水综合管线、电气工程、立面改造、照明工程等内容进行全面提升。

（二）加强古城风貌品质提升。以“世界的古城、活着的古城”为引领，提升古城风貌品质。有序解决古城街巷“蜘蛛网”乱象，同步开展街区“第五立面”整治工作，重点开展街巷存量彩钢板房、违规搭建、废旧广告等专项清理，稳步推进骑楼建筑、历史建筑等老建筑结构加固、风貌修缮，保护古城文化的空间载体，提升古城水环境质量，着力塑造古城良好形象，提升城市品质内涵。

（三）加快古城新业态提升。一是全面梳理源和 1916、大寺逅、东亚之窗等各类文旅产业载体，分期分批打造园中园，重点发展信息技术、影视短视频、数字动漫、工业设计、建筑设计等文创产业，做大做强“市民常走、游客常到”的文旅空间。二是以中山路及周边商圈业态提升为样板，以点带面，推动古城业态转型升级，秉承“百年中山路，千年泉州史”理念，通过统一招商运营、统一业态管理、统一营销推广，调整优化中山街区业



态结构，提升购物、餐饮等传统业态，布局体验式、文化类、互动式新兴业态，增强休闲娱乐功能，更好地满足个性化、多元化消费需求。以点带面，业态提升工作逐步延伸至两侧街巷，打造古城人气商气的集聚区。三是挖掘活化历史建筑资源，常态化利用好后城 140 号大厝等历史建筑资源平台，充分研究好区域产业特色，精心研究市场需求，策划植入高端、特色文旅业态，打造一批富有特色的历史建筑产业，以消费促融合，以产业带动保护工作，逐步扩充古城历史建筑资源，按照“润物无声”、修缮改造的原则，开展古街巷活化保护，遵循古法修缮古大厝古民居，保留“老字号”、植入新业态，促进古城蝶变复兴。四是策划实施大型文旅项目，重点实施龙头山中心、城南历史文化街区、溪后池文旅等系列项目，科学布局文创产业、精品酒店、研学旅游、非遗展示，全面补充完善古城旅游配套资源；引入知名旅游开发公司，大手笔策划大型现代化旅游项目，与古城游形成特色互补，全面留住游客。以“文旅+创意”、“文旅+科技”深度融合为特色，打造人居环境优、文化氛围浓、休闲度假功能强的核心旅游产品。

到 2025 年，古城西街片区、文庙（后城）片区、城南片区、中山路历史文化街区“三片一轴”整治提升全部完成，创建世界遗产典范城市。

## 专栏 5 古城保护提升

**古城基础设施提升：**古城 29 条街巷建筑立面及景观提升工程、泉州古城街巷市政综合提升工程、二郎巷市政改造及泉州实验小学周边交通改善提升工程、中山南路市政提升工程、泉州八卦沟综合整治提升工程、古城小型消防站等。

**古城新业态新模式融合：**龙头山文化中心、海丝城南历史文化街区、溪后池文化街区等。

### 六、城市要素保障提升：韧性

#### （一）排水防涝工程保障

全面梳理防涝设施建设不足、缺少渗蓄水设施等问题，结合江南新区联排联调总体规划，谋划堤防、排洪渠、滞洪区和排涝泵站项目建设，加强片区防洪排涝系统关键环节建设，逐步提升防洪排涝能力。启动晋江流域和古城八卦沟内沟河保护水系治理，适时实施富美水闸、海关水闸、金山水闸、霞洲水闸、东浦水闸、临漳水闸和金浦水闸等入江排水口整治，开展三堡沟、田洋沟、新步渠等重点渠段清淤，改善入江排水口水环境质量。加快老城区的污水收集管网改造与建设，有序推进雨污分流、截污工作，理顺古城排水排污脉络网络。充分利用现有绿地，改造现有雨水系统，建设可以渗蓄雨水的绿地、广场。普查理清江南新区水系及地下管网，捋清江南新区防洪排涝系统上下游拓扑关系，形成科学有效的防洪排涝体系。重点实施乌石滞洪湖项目，根本性缓解江南新区地势低洼积水问题，以南环路、火炬街、江

南大街等易涝区域节点改造为突破口,力争短期内缓解江南新区局部内涝问题。开展晋江河道生态修复和河口湿地生态恢复,重点实施晋江南岸(鲤城段)河道生态修复,实施河道清障,建设和恢复自然生态河道、河床、护坡。

## (二) 饮用水源工程保障

强化水源地保护区或保护范围监管,全面推进饮用水水源地摸底排查,制定“一源一策”整治方案或整改措施,完善保护区界桩标志、隔离防护设施建设,加强水质监测。配合市级部门重点推进泉州市金鸡拦河闸上游水环境提升工程,启动中心城区南高干渠替代工程规划和建设,解决中心城区水资源保护、防洪排涝、补水和城市建设等多方面互相掣肘的问题。

巩固“国家节水型城市”创建成果,有序推进中心市区老旧管网排查检漏和更新改造,确保公共供水管网漏损率控制在8.5%以内。

## (三) 环卫工程保障

加快推进生活垃圾减量化、资源化、无害化处理,实现垃圾处理基地建设配套、管理到位。加大投入改造生活垃圾收运设备设施,全面推广源头生活垃圾分类收集和运输,积极推广“垃圾不落地”,配合市级规划,做好酒店餐饮餐厨垃圾独立收运工作,推进江南新区垃圾转运站及环保一体化项目建设。推进环卫一体化改革,加快推行全区环卫一体化工作。生活垃圾无害化处理率达到100%,生活垃圾回收利用率达到35%。借鉴上海、厦门垃

圾分类经验，加快垃圾分类工作的提档升级。健全生活垃圾分类投放、收运体系，推动分类投放点升级改造工作，因地制宜建设垃圾分类屋（亭），试点垃圾直运模式。做细做实垃圾分类工作，加强分类收集、分类运输管理，全区范围推行生活垃圾“四分类”，加快推进省级生活垃圾分类示范区项目建设。建设生活垃圾分类监管平台，实现对生活垃圾前端分类、中端收运的全过程智慧化监管，达到各类生活垃圾及其再生品源头可追溯、流向可跟踪、信息可查询的监管效果。

#### （四）管网工程保障

稳步推进地下智慧综合管廊建设，不断提升地下管线集约化建设和运营管理水平，试点推进集水、电、气、通信等各类管线的地下综合管廊建设，采取智能化信息技术手段，探索推进智慧综合管廊建设，形成可示范、可借鉴、可推广的试点经验。联合排水、供水、燃气等相关管线管理部门，开展地下管线普查建档工作，完善数据库建设，实现跨业务、跨主题地下管线数据的集成管理，配合市级部门建设地下综合管线平台，实现对地下综合管线的存储、查询、分析、定位、业务应用、三维可视化等。加强老旧城区道路、管道提升改造，优先改造材质落后、漏损严重、影响安全的老旧管网，加强检查、维修和养护，确保管网漏损率控制在国家标准以内。全面摸排江南新区地下管网基础现状，优化管网规划布局。结合断头路打通工作，同步实施断头管改造，确保地下管网形成规模体系。老城区结合街巷改造工作，分批次整合地下管网资源。

## 专栏 6 城市要素保障提升

**排水防涝工程保障：**乌石山滞洪区、玉田渠（金浦段）清淤整治工程、南环路雷克萨斯段排水工程、霞洲引港、南环路 1#3#雨水提升泵站建设工程等。

**供水工程保障：**泉州市金鸡拦河闸上游水环境提升工程（金门供水保障工程先行工程）中心城区南高干渠替代工程等。

**环卫工程保障：**江南片区大型垃圾转运站项目、垃圾分类示范区项目等。

**管网工程保障：**火炬街雨污排水管道及道路基础修复工程、鲤城区区级道路及街巷雨水、污水管网普查等。

### 七、园区标准化提升：聚集

（一）优化产业空间布局，塑造高品质产业空间，打造鲤城特色产业可持续发展模式。将高新技术园区打造为泉州“智造+产学研一体”的核心产业发展区。按照“一园三片”空间布局，以打造高品质产业空间为主线，以土地重整、企业重置、环境重造为抓手，分类型分步骤推进改造建设，有效扩增产业载体容量。其中，园区北部片区着力推进科创中心项目建设并形成示范点，带动周边区域空置低效用地的收储和改造，引导电子和光电信息、纺织新材料、智能制造产业聚集，打造高端产业发展示范区；中部片区着力推进现有企业厂房的规范提升，腾退低效产能、盘整空间资源，聚集机械汽配、纺织鞋服上下游产业链，打造传统产业升级的承载区；南部片区重点探索新型产业用地“M0”，

适度发展居住、商业等综合型配套，作为新兴产业迭代的规划区。各个片区资源共享、相互配套，支撑驱动园区的标准化建设和高质量发展。

**（二）重点实施园区标准化建设。**坚持“规模化、集约化、产业化、品牌化、绿色化、数字化、融合化”原则，按照规划先行、示范带动、全面推广工作思路，抓好“规划、规范、提升、示范、招商”5个环节，建设一批符合产业发展需求、高标准设计的标准厂房、研发楼房、标准公寓房，打造一批产业综合体和创新综合体，按照投用一批、在建一批、开工一批、谋划一批的工作机制，滚动推进标准化建设项目。重点推进科创中心、创投中心、万盛酒店等项目建成投用，火炬电子紫华园、百川服饰、恒劲科博等一批项目加快建设，海天产业园、光子产业园等项目新开工建设，华侨塑料厂、工矿汽配城、奇星奇信机械厂改造等一批项目做好前期谋划。接续推动南部片区、中部片区改造，实现高新区的转型提质和能级跃升。

**（三）完善配套设施建设。**持续完善园区生产性配套，打通仙岩路、东西三路、南北五路等断头路，完善区域排水排污管网，提升绿化及立面景观；实施金浦工业小区污水管道联通工程，泰塘路污水管道联通工程，泰明街1号污水泵站门口污水管道改造工程，解决区域污水管道断头淤堵的问题。加快推进泉州市第二中心小学（常泰小区）、常泰社区卫生服务中心、创投中心、万盛酒店等生活配套项目建设，引进金融、保险、法律、会计审计

等第三方服务机构，配套打造综合性、全方位、多功能的综合配套服务体系，推进产城融合，构建宜居宜业的园区营商环境，让企业员工就学、就医、居住等方面有幸福感。

### 专栏 7 园区标准化提升

**园区标准化建设：**高新区科创中心项目、光子产业园、火炬电子紫华园、恒劲科博项目、奇星奇信机械项目等。

**完善设施配套：**万盛酒店、常泰社区卫生服务中心、泰华路、泰新街、泰康路进行绿化提升和人行道改造等。

#### 八、城市管理水平提升：智慧

加强城市管理法律法规和体制机制保障。加快形成多元化协同共治管理模式，推动城市管理向精治转变。完善“网格化+职能应用”服务管理模式，推进市容市貌和无障碍环境整治提升。构建权责明晰、服务为先、管理优化、执法规范、安全有序的城市精细化管理体系。

##### （一）深化基层综合执法机制改革

建立健全“大城管”运行体系，健全完善部门协作机制，整合基层综合执法力量，以鲤中街道综合执法试点为突破口，探索实行“1网覆盖+1张清单+1支综合执法队伍+3项机制（职责分工机制、监督考核机制、信息共享机制）”的基层综合执法模式，通过“日常网格巡查+重点专项整治”双管齐下，扎实推进基层精细化管理、常态化管控，助力“品质名城·文明新风”行动落细落深。通过试点探索，加快形成合理完整的科学体系，从简入

手，不断深化，逐步在全区各街道推广。

## （二）完善考评监督机制与保障机制

持续深化环卫一体化工作机制，逐步将道路清洗、老旧小区管理等精细化管理内容纳入考核，扩充城市管理综合考评的覆盖面和内容，制定并完善日常考评机制，提升城市管理综合考评结果应用，促进城市精细化管理的制度化、长效化。建立刑事司法衔接机制，依托信息共享平台实现案情通报。加大城市管理专项经费投入力度，建立经费保障同步增长机制。对在建、已建园林绿化工程开展景观效果评价，建立专家评价机制，评价结果记入园林绿化施工企业信用档案，纳入城市管理年度绩效考核体系。

## （三）构建“网格化+职能应用”服务管理模式

强化网格管理机制，以网格为单元落实水系治理、垃圾分类等职能治理体系，实施常态化、精细化、制度化管理。完善网格化信息平台、工作导则，推行“网格化+职能应用”服务管理模式，构建战区化街道治理服务体系、多元化社区治理服务体系和制度化基层治理服务支撑体系。加快组建与城市管理相适应的城管网格员队伍。到2022年，城市网格化管理机制逐步健全，基本建立主管部门牵头、相关管理和执法部门配合的高效处置机制。到2025年，适度扩展网格化管理事项，实现城市网格全覆盖。

## （四）完善多元化协同共治机制

坚持政府的主导作用，充分调动市场资源和社会资本，在城市污水处理、生活垃圾处理、城市公共停车场、海绵城市、水系



治理等各领域，探索采用 PPP 模式或特许经营协议等方式，引入大型央企、专业公司进行建设、运维和服务，同步完善企业一体化运营、政府全流程管理监管考核的责任体系。深化城市基础设施管养分离，重点在市政道路、园林绿地、垃圾转运、公厕管理等养护工作，通过政府购买服务方式引进第三方专业化运营、管理。实行“按效付费”，将运营效果与项目付费挂钩，形成长效管理机制。

## 第四章 保障措施

### 一、组织领导

加强城市建设相关部门的工作联系与互通,建立各部门工作沟通协调机制、多部门协同工作机制,形成工作合力,推动全区城市建设各项工作落细落实。成立区级城建委,统筹推进城市建设工作,分别设立古城保护发展指挥部、江南新区城市更新项目指挥部,统筹古城新区协同发展。强化市区联动,加强与市古城老城指挥部、新城指挥部配合,形成指挥有力、上下联动、协同协作的运转体系。强化研究谋划,按照“工作项目化、项目清单化、清单节点化”的思路,制定具体工作计划并落实通报制度。加强空间布局统筹,做到统一规划、统一建设、统一运行,确保建设和管理工作的整体性和连续性。

### 二、政策扶持

紧抓世遗时代发展红利期,依托上级政府大力支持,制定财政税收减免、价格优惠、财政补贴等优惠政策,激发城市建设活力,加强我区在基础设施建设、民生工程建设、低碳城市打造方面的投入,落实建设目标,推动城市可持续发展。行业主管部门及项目业主要聚焦中央投资方向,精准对接专项债券投向领域,储备好城市建设领域项目,积极争取上级资金补助。用好闽台战略、“一带一路”倡议、闽西南协同发展区等国家和省的发展战略,积极策划污水治理、老旧小区改造、古城提质等申请列入中

央预算内投资建设项目。探索基础设施附属配套设施土地属性变更，鼓励产权单位在既有土地上开展经营性开发，有效盘活基础设施存量资产。

### 三、规划引导

扎实推进“多规合一”，加强各部门沟通协调，加快推进环保、水利、交通、医疗、教育等专业规划的“多规融合”，确保“一张蓝图干到底”。推动各部门业务协同管理，实现网上并联协同审批，进一步深化工程建设项目审批制度改革，规范审批前置条件，压减报建审批时间。加快规划选址、用地、环评、水土保持等前期工作，加大征地拆迁、市政配套、水电接入、资金落实等推进力度，加快项目建设。持续开展“抓征迁交净地”专项行动，为片区建设腾出建设空间。

### 四、创新驱动

深化投融资体制改革，探索多元化的城市建设模式，稳定财政经费在新城建设的投入，扩大重大基础设施项目建设模式，吸引民营企业和国际企业、机构等社会资本参与我区公共卫生、医疗服务、城市建设、可再生能源利用、废弃物、废水处理等基础设施项目建设，进一步激活市场活力。弘扬“晋江经验”，发挥侨胞资源优势、用好民间社会资本，多渠道筹措建设资金。

### 五、监督考评

区级城建办不定期开展工作检查，重点针对方案谋划、前期开展、建设进度、质量安全、竣工投产、实际成效等情况进行检

查，开展比拼活动，通过“五比一看”，检查工作成效。加大绩效考核力度，强化对目标任务完成情况的综合评价，建立奖惩机制。深入贯彻落实“人民城市人民建，人民城市为人民”重要理念，激发公众参与城市建设的主体责任意识，利用手机 APP、专项邮箱等手段提高公众参与城市建设的互动性和有效性。

附件：1.鲤城区“十四五”城建专项规划项目计划表

2.附图

## 附件 1

## 鲤城区“十四五”城建专项规划项目计划表

| 序号        | 项目名称              | 项目内容及规模                                                                                                                               | 总投资<br>(万元) | 计划开<br>工时间 | 计划竣<br>工时间 | 备注 |
|-----------|-------------------|---------------------------------------------------------------------------------------------------------------------------------------|-------------|------------|------------|----|
| 一、交通品质提升类 |                   |                                                                                                                                       |             |            |            |    |
| 1         | 泉州大桥及接线扩<br>宽改造工程 | 新建宽 26 米、长 838 米拼宽新桥,形成总宽 43 米、<br>全长 1.3 千米的桥梁,设计速度 60 公里/小时,双向六<br>车道并设置非机动车道及人行道。建设内容包括路面工<br>程、排水工程、交叉工程、交通工程、绿化及环境保护<br>等附属配套工程。 | 45500       | 2021       | 2023       |    |
| 2         | 金鲤大桥              | 金鲤大桥北接原省道 307,经金鲤大道向南连接县<br>道 301。工程内容包括 1.5km 城市桥梁主车道、慢车道、<br>人行道。                                                                   | 72000       | 2023       | 2025       |    |
| 3         | 新华大桥              | 建设跨江大桥,东接江南组团规划三级主干路,向<br>北接入新华路。                                                                                                     | 50000       | 2023       | 2025       |    |

| 序号 | 项目名称             | 项目内容及规模                                                                                                                                                             | 总投资<br>(万元) | 计划开工时间 | 计划竣工时间 | 备注 |
|----|------------------|---------------------------------------------------------------------------------------------------------------------------------------------------------------------|-------------|--------|--------|----|
| 4  | 高速公路连接线及<br>配套工程 | 项目鲤城互通布设于泉州市鲤城区金龙街道曾林社区西侧山体，地处泉州西互通与泉州南互通之间。互通布设受限于泉南高速平纵指标及龙首岭隧道，布设为半直连 T 型，连接线与二重环湾快速路衔接。主线设计速度为 100km/h，路基宽度 33.5m，主线最大纵坡为 1.913%。主线最小圆曲线半径为 1800m，连接线全长约 2.8km。 | 98000       | 2023   | 2025   |    |
| 5  | 鲤城区繁荣大道(笋江-内环路)段 | 项目南起笋江路，北至内环路，长度 3.6 公里，两侧道路各宽 27 米及中间 12 米宽的渠道组成，建设市政配套工程。                                                                                                         | 49000       | 2021   | 2023   |    |
| 6  | 繁荣大道西延伸至常泰路      | 起点位于繁荣大道施工终点，终点与常泰路北延伸段顺接，全长约 1.7km，道路宽度 66m，地面主辅道形式，主道双向 6 车道，主道双向 2 车道。                                                                                           | 95000       | 2023   | 2025   |    |

| 序号 | 项目名称     | 项目内容及规模                                                                                                                                                                                                                                                                                                                                                                                                                     | 总投资<br>(万元) | 计划开<br>工时间 | 计划竣<br>工时间 | 备注 |
|----|----------|-----------------------------------------------------------------------------------------------------------------------------------------------------------------------------------------------------------------------------------------------------------------------------------------------------------------------------------------------------------------------------------------------------------------------------|-------------|------------|------------|----|
| 7  | 繁荣片区区间道路 | <p>包含十一条配套市政道路，主要建设内容包括：道路工程、给排水工程（含给水、雨水、污水）、电气工程（含电力、通信、道路照明、交通监控）、交通工程、绿化景观工程及工程。具体如下：</p> <p>二号路（西段）起点站前大道西侧棚户区规划一路，终点接田中大道，全长约为 301.69m，道路红线宽度为 34m，道路等级为城市次干道。</p> <p>二号路（东段）起于站前大道，终点接至金鲤大道，全长约 844.96m，道路红线宽度为 34m，道路等级为城市次干道。</p> <p>一号路（西段）起于规划一路，终点接至规划二路，全长约 291.24m，道路红线宽度为 18m，道路等级为城市支路。</p> <p>一号路（东段）起于站前大道，终点接至金鲤大道，全长约 778.96m，道路红线宽度为 18m，道路等级为城市支路。</p> <p>规划一路全长约 355.15m，道路红线宽度为 24m，道路等级为城市次干道。</p> | 24507       | 2022       | 2024       |    |

| 序号 | 项目名称        | 项目内容及规模                                                                                                                                                                                                                                                                                    | 总投资<br>(万元) | 计划开工<br>时间 | 计划竣工<br>时间 | 备注 |
|----|-------------|--------------------------------------------------------------------------------------------------------------------------------------------------------------------------------------------------------------------------------------------------------------------------------------------|-------------|------------|------------|----|
|    |             | <p>规划二路全长约 376.74m，道路红线宽度为 18m，道路等级为城市支路。</p> <p>规划三路全长约 789.99m，道路红线宽度为 18m，道路等级为城市支路。</p> <p>规划四路全长约 810.23m，道路红线宽度为 24m，道路等级为城市次干道。</p> <p>规划五路全长约 236.09m，道路红线宽度为 18m，道路等级为城市支路。</p> <p>规划六路全长约 220.99m，道路红线宽度为 30-37m，道路等级为城市主干道。</p> <p>? 规划七路全长约 224.02m，道路红线宽度为 18m，道路等级为城市支路。</p> |             |            |            |    |
| 8  | 常泰路北延伸至江滨南路 | 起点位于现状常泰路，终点与江滨南路顺接，全长约 650m，道路宽度 34m，双向 4 车道。                                                                                                                                                                                                                                             | 17000       | 2023       | 2025       |    |
| 9  | 站前大道快捷化改造   | 线路起于黄龙大桥，终于南环路，线路长约 3.8km。对道路进行快捷化改造。                                                                                                                                                                                                                                                      | 15000       | 2023       | 2024       |    |



| 序号 | 项目名称                        | 项目内容及规模                                                           | 总投资<br>(万元) | 计划开工时间 | 计划竣工时间 | 备注 |
|----|-----------------------------|-------------------------------------------------------------------|-------------|--------|--------|----|
| 10 | 站前大道西侧片区<br>配套市政道路规划<br>一路  | 南起江南大街，北至江滨南路，道路长 2.33 公里、宽度 50 米，含双向 6 条主车道及非机动车道、人行道。           | 17422       | 2022   | 2024   |    |
| 11 | 站前大道西侧片区<br>配套市政道路规划<br>十一路 | 西起规划一路，东至站前大道，道路长 367 米、宽度 18 米，含双向 2 条主车道及非机动车道、人行道。             | 1700        | 2022   | 2023   |    |
| 12 | 站前大道西侧片区<br>配套市政道路规划<br>六路  | 总长 434 米，红线宽度 38 米，双向 4 车道；将打通金泰花园一期项目主入口至主干道连接线，解决小区出行问题。        | 2000        | 2022   | 2023   |    |
| 13 | 鲤城林荫大道(笋江路至浮桥街)项目           | 道路规划宽度 34 米，总长约 1.25 千米，道路等级为城市次干道。建设内容包括路基、路面、管网、标志标线、人行道和道路绿化等。 | 30600       | 2020   | 2023   |    |

| 序号 | 项目名称       | 项目内容及规模                                                               | 总投资<br>(万元) | 计划开工时间 | 计划竣工时间 | 备注 |
|----|------------|-----------------------------------------------------------------------|-------------|--------|--------|----|
| 14 | 金鲤大道       | 金鲤大道南起江南大街，北接延陵大桥，长度约2.2km，路宽50m。                                     | 81000       | 2023   | 2024   |    |
| 15 | 新天城市广场北侧支路 | 新天城市广场北侧支路：起于繁荣大道，终于锦兴路，道路等级为支路，长度0.3km，路宽16m。                        | 2000        | 2022   | 2023   |    |
| 16 | 江南大街东延伸段   | 江南大街东延伸：起于浮桥街，终于江滨南路，道路等级为主干道，长度0.6公里，路宽50米。                          | 15200       | 2023   | 2025   |    |
| 17 | 池峰路二期项目    | 打通池峰路二期剩余800米段，优化南环路站前大道至池峰路段。                                        | 27000       | 2020   | 2021   |    |
| 18 | 鼎盛南路       | 鼎盛南路（鼎盛大观段）规划路起点接站前大道，终点顺接鼎盛南路，道路全长94.95m，整体呈东西走向路线，设计红线宽度为24m，双向四车道。 | 1811        | 2023   | 2025   |    |
| 19 | 温陵公交首末站    | 位于温陵路中段西侧侨乡商品街，拟建设公交“六位一体”接驳站，立体停车场及配套设施等。                            | 2000        | 2022   | 2023   |    |

| 序号        | 项目名称               | 项目内容及规模                                                                                              | 总投资<br>(万元) | 计划开工时间 | 计划竣工时间 | 备注 |
|-----------|--------------------|------------------------------------------------------------------------------------------------------|-------------|--------|--------|----|
| 二、绿化照明提升类 |                    |                                                                                                      |             |        |        |    |
| 20        | 晋江南岸(鲤城段)整治及景观提升项目 | 拟对金鸡水闸至泉州大桥防洪堤外滩涂地进行整治和景观提升,晋江南岸(鲤城段)河道范围从泉州大桥至金鸡水闸,全长约 9.36 公里、面积 3000 多亩。                          | 50000       | 2022   | 2025   |    |
| 21        | 站前大道两侧景观提升         | 线路起于黄龙大桥,终于南环路,拟对站前大道 3.8 公里范围两侧扩展 30-200 米不等的区域进行环境整治提升,充分利用主道路两侧闲置用地建设口袋公园、体育公园,优化提升绿化景观等市政配套基础设施。 | 62000       | 2022   | 2023   |    |
| 22        | 江南组团城市入口路径景观提升项目   | 项目拟对江滨南路金浦节点、南环路欣佳酒店节点、笋江桥头节点、龙济赵天君宫节点城市入口路径进行景观提升。                                                  | 3500        | 2023   | 2024   |    |
| 23        | 乌石山公园一期(包括公园旅游路)   | 工程内容包括园路、景观工程、服务配套等。                                                                                 | 40000       | 2023   | 2025   |    |

| 序号 | 项目名称                     | 项目内容及规模                                                                                                                                                         | 总投资<br>(万元) | 计划开工<br>时间 | 计划竣工<br>时间 | 备注 |
|----|--------------------------|-----------------------------------------------------------------------------------------------------------------------------------------------------------------|-------------|------------|------------|----|
| 24 | 鲤城区延陵体育公园(新延路3号支路绿化提升工程) | 本项目是对新延路3号支路边地块进行绿化景观提升改造,建设市政公园。场地东面江滨南路,西临新步堤后路,北面茂诚皇江御景住宅区,南临城市主要道;项目总用地面积为20140平方米。建设内容主要为:绿化工程、景观小品工程、道路工程、铺装工程、给排水工程及配电照明工程、厕所等。                          | 1200        | 2021       | 2021       |    |
| 25 | 鲤城区口袋健身公园项目              | 采用“以奖代补”的方式,利用现有各类公园(含口袋公园)植入体育健身设施,或者利用空闲地、边角地、山线水线以及居住、工业小区附属空间、架空层等其他可复合利用的土地空间资源,因地制宜、“见缝插针”式建设便民利民体育场地设施,鲤城建设10个,扩大城乡体育惠民覆盖面,补齐全民健身工作短板,构建更高水平的全民健身公共服务体系。 | 1500        | 2022       | 2024       |    |

| 序号 | 项目名称                          | 项目内容及规模                                                                                                                                                                                                                                 | 总投资<br>(万元) | 计划开工<br>时间 | 计划竣工<br>时间 | 备注 |
|----|-------------------------------|-----------------------------------------------------------------------------------------------------------------------------------------------------------------------------------------------------------------------------------------|-------------|------------|------------|----|
| 26 | 高新园区部分道路<br>人行道、绿化带整治<br>提升项目 | <p>五条道路人行道及绿化修缮补植（泰华路、泰明街、泰新街、泰康路、仙岩路西段）。金浦工业小区污水管道通联工程，泰塘路污水管道联通工程，泰明街1号污水泵站门口污水管道改造工程。东西三路东段与南北四路南段市政工程，提升金浦工业小区与周边片区连接通道。仙岩路中段与南北五路中段市政工程，优化片区路网结构，为地块开发创造条件。仙岩路东段与泰华路北段市政工程，连通站前西片区规划二路。</p> <p>金上路南段及泰明街东段市政工程，结合道路周边片区改造组织实施。</p> | 40000       | 2022       | 2023       |    |
| 27 | 晋江北岸照明提升<br>(鲤城区)             | <p>建筑物：临漳门、滨江花园城、江滨豪园、堤防大楼、土地后旱闸、新门旱闸等照明提升或新建桥梁：金州旱闸人行天桥等照明提升或新建公园：北滨江公园（笋江园、笋浯园）等照明提升或新建。</p>                                                                                                                                          | 1200        | 2022       | 2024       |    |

| 序号 | 项目名称              | 项目内容及规模                                                                                                              | 总投资<br>(万元) | 计划开<br>工时间 | 计划竣<br>工时间 | 备注 |
|----|-------------------|----------------------------------------------------------------------------------------------------------------------|-------------|------------|------------|----|
| 28 | 晋江南岸照明提升<br>(鲤城区) | 建筑物：辉映江山一、二期、东浦排涝泵站、左岸英郡、鲤城第二实验小学、江南霞洲妈祖宫、百盛园、福隆星城、鲤景湾一、二期、金色外滩、皇江御景、滨江铭悦等照明提升或新建公园、绿地：江滨南路(黄龙大桥--顺济桥)、江南公园等照明提升或新建。 | 2200        | 2022       | 2024       |    |
| 29 | 园区标准化照明提升工程       | 常泰路、泰新路、泰康路、泰明街等主要市政道路(约4.01km)照明提升。                                                                                 | 806         | 2022       | 2024       |    |
| 30 | 黄龙大桥照明提升          | 对现有照明进行提升。                                                                                                           | 400         | 2022       | 2024       |    |
| 31 | 笋江桥照明提升           | 对现有照明进行提升。                                                                                                           | 400         | 2022       | 2023       |    |
| 32 | 南环路照明提升           | 对现有照明进行提升。                                                                                                           | 1500        | 2022       | 2023       |    |
| 33 | 笋江路照明提升           | 对现有照明进行提升。                                                                                                           | 560         | 2022       | 2023       |    |

| 序号       | 项目名称                        | 项目内容及规模                                                                                                                                                 | 总投资<br>(万元) | 计划开工时间 | 计划竣工时间 | 备注 |
|----------|-----------------------------|---------------------------------------------------------------------------------------------------------------------------------------------------------|-------------|--------|--------|----|
| 三、居住品质提升 |                             |                                                                                                                                                         |             |        |        |    |
| 34       | 爱国路片区改造项目                   | 总用地面积 58.45 亩，包括道路及安置房、通政小学扩建，其中：爱国路长 770m，拓宽至 14m，征收建筑面积约 1.98 万 m <sup>2</sup> ；安置房面积 15.54 亩，总建筑面积 5.5 万 m <sup>2</sup> ；通政小学新建体育馆、艺术馆、教学楼等。         | 35000       | 2022   | 2024   |    |
| 35       | 站前大道西侧棚户区(石结构房屋)改造及基础设施建设项目 | 用地面积约 2803 亩，涉及征收房屋面积约 63 万 m <sup>2</sup> （住宅面积约 52 万 m <sup>2</sup> ，厂房约 11 万 m <sup>2</sup> ）、土地面积约 2603 亩，建设内容包括安置房、市政道路、公园、学校、体育场馆、医院、公共服务中心等配套设施。 | 522200      | 2019   | 2025   |    |
| 36       | 鲤城繁荣片区棚户区改造项目               | 用地面积约 3325 亩，涉及征收房屋面积约 170 万平方米(住宅面积约 95 万平方米，厂房约 75 万平方米)，土地面积约 2231 亩，建设内容包括市政道路、公园、学校、体育场馆、医院等配套设施。                                                  | 1300000     | 2020   | 2027   |    |
| 37       | 金鲤大道周边片区                    | 用地面积约 325 亩，征迁面积约 23 万平方米，配套建设安置房(安商房)等设施。                                                                                                              | 200000      | 2023   | 2027   |    |

| 序号 | 项目名称            | 项目内容及规模                                                                                           | 总投资<br>(万元) | 计划开工时间 | 计划竣工时间 | 备注 |
|----|-----------------|---------------------------------------------------------------------------------------------------|-------------|--------|--------|----|
| 38 | 乌石山滞洪湖周边片区改造    | 该项目位于江南街道，拟征收规划滞洪湖及北侧沿山用地，总用地面积 676 亩，需征收房屋约 16.88 万平方米（民房 15.87 万平方米，厂房 1.02 万平方米），简易 4.36 万平方米。 | 118000      | 2023   | 2025   |    |
| 39 | 展城启动单元          | 项目初步选址于笋江路、江滨南路、南迎宾大道、乌石山围合区域，总占地面积约 6525 亩。片区以发展道口经济、商业综合体、会展中心、康养地产为核心，利用滞洪湖公园及古村落打造旅游业。        | 350000      | 2023   | 2028   |    |
| 40 | 溪后池工业区及周边地块改造项目 | 项目用地面积 24 亩（一期），建设内容主要包括历史建筑迁建、新建地下停车场、地块沿线可视范围一至四面的建筑外立面修缮、配套完善室外道路、绿化景观及综合管线等。                  | 30000       | 2023   | 2025   |    |
| 41 | 江南大街东延伸片区改造项目   | 该项目位于浮桥街道在拟拓宽江南大街至新延路区间道路南侧。片区用地范围约 282 亩，需征迁民房 13.95 万平方米，厂房 3.24 万平方米。                          | 106000      | 2022   | 2026   |    |



| 序号 | 项目名称                    | 项目内容及规模                                                                                                                         | 总投资<br>(万元) | 计划开<br>工时间 | 计划竣<br>工时间 | 备注 |
|----|-------------------------|---------------------------------------------------------------------------------------------------------------------------------|-------------|------------|------------|----|
| 42 | 繁荣大道西延伸至常泰路及周边片区改造      | 起点位于繁荣大道施工终点,终点与常泰路北延伸段顺接,全长约 1.7km,道路宽度 66m,地面主辅道形式,主道双向 6 车道,主道双向 2 车道。结合周边片区改造。                                              | 300000      | 2023       | 2026       |    |
| 43 | 高山片区棚户区(石结构房屋)改造及基础设施项目 | 位于笋江路北侧、金龙街道高山社区,改造面积 525 亩(其中古民居占地面积约 50 亩),征收面积约 49.4 万平方米,(其中厂房 30.4 万平方米,住宅 19 万平方米)。拟利用现有集中古民居建筑资源,打造集文化旅游、教育、居住为一体的综合性片区。 | 224200      | 2023       | 2024       |    |
| 44 | 金泰花园一期                  | 项目属站前大道西侧棚户区改造项目安置区之一,项目占地 5.13 万平方米、总建筑面积 16.28 万平方米(其中地下室面积约 4 万平方米),由 8 栋 19-26 层高层住宅、一个 3 层配套幼儿园组成。                         | 54590       | 2019       | 2022       |    |
| 45 | 金泰花园二期                  | 项目位于金泰花园一期南侧,规划用地面积 80 亩,规划建设 9 栋住宅楼,约 20 万平方米。                                                                                 | 72000       | 2023       | 2025       |    |

| 序号 | 项目名称              | 项目内容及规模                                                                                                   | 总投资<br>(万元) | 计划开工时间 | 计划竣工时间 | 备注 |
|----|-------------------|-----------------------------------------------------------------------------------------------------------|-------------|--------|--------|----|
| 46 | 泉州西郊新村<br>(保利·天汇) | 位于鲤中街道西郊社区,用地面积 110 亩,总建筑面积约 33.8 万平方米,建设内容包括 16 栋高层住宅、一栋幼儿园,其中回购安置型商品房面积 16.01 万平方米。                     | 254000      | 2020   | 2022   |    |
| 47 | 建发·玺院<br>(延陵安商房)  | 位于浮桥街道延陵社区,总建筑面积为 12.67 万平方米,计容建筑面积为 8.04 万平方米,其中回购住宅面积 3.7 万平方米。                                         | 95000       | 2021   | 2023   |    |
| 48 | 源昌江南城             | 位于浮桥街道延陵社区,总用地 205 亩,地上计容建筑面积 41.19 万平方米(不含地下室),共建 22 幢高层住宅并建有部分商业、幼儿园以及绿化、道路等公共配套服务设施。                   | 380000      | 2020   | 2022   |    |
| 49 | 龙湖·春江天镜           | 位于江南街道霞洲社区,总建筑面积 28 万平方米,拟建设商业,居住、文化及社会公共配套设施等城市综合体,计划搭配建设闽南现代风格的商业街区,与相邻的新天城市广场互补互促,联袂打造鲤城江南新区“现代都市”新名片。 | 250000      | 2021   | 2023   |    |

| 序号 | 项目名称        | 项目内容及规模                                                                                                                   | 总投资<br>(万元) | 计划开工时间 | 计划竣工时间 | 备注 |
|----|-------------|---------------------------------------------------------------------------------------------------------------------------|-------------|--------|--------|----|
| 50 | 锦美安置区(二期)   | 总用地约 13 亩,总建筑面积约 3.5 万 m <sup>2</sup> ,包括 1 座地下室约 8000 m <sup>2</sup> 和 3 幢 15-17 层商住楼,其中住宅 247 套约 2.7 万 m <sup>2</sup> 。 | 25000       | 2022   | 2024   |    |
| 51 | 坂头安商房       | 位于浮桥街道坂头社区,用地面积 263 亩,建设内容包括安置型商品房及公共配套设施。                                                                                | 180000      | 2022   | 2024   |    |
| 52 | 田中安商房       | 位于浮桥街道田中社区,用地面积 214 亩,建设内容包括安置型商品房及公共配套设施。                                                                                | 145000      | 2022   | 2024   |    |
| 53 | 江南新区国际商贸综合体 | 位于浮桥街道田中社区,用地面积 159 亩,按照国际化智能化设计理念,突出国际水准业态资源整合,打造集高端写字楼、豪华酒店、新型业态综合商城、国际公寓、商务办公楼和公园绿廊为一体的现代化高端城市时尚商贸综合体。                 | 250000      | 2021   | 2024   |    |

| 序号 | 项目名称               | 项目内容及规模                                                                                                                                                       | 总投资<br>(万元) | 计划开工时间 | 计划竣工时间 | 备注 |
|----|--------------------|---------------------------------------------------------------------------------------------------------------------------------------------------------------|-------------|--------|--------|----|
| 54 | 江滨南路南侧 B 地块项目      | 位于浮桥街道延陵社区，用地面积 60 亩，建设内容包括住宅及公共配套设施。                                                                                                                         | 130000      | 2022   | 2024   |    |
| 55 | 站前大道西侧棚户区改造项目 H 地块 | 用地面积约 120 亩，其中住宅用地 98.6 亩，其余为公园及绿化用地，涉及金龙街道金柄社区，需征迁房屋约 4 万 m <sup>2</sup>                                                                                     | 200000      | 2023   | 2025   |    |
| 56 | 长租公寓建设项目           | 项目拟盘活、整合全区剩余安置房源（500 套、建筑面积约 40000 m <sup>2</sup> ），建设新塘安置区配建长租公寓项目、后坑安置区配建长租公寓、江南花园城配建长租公寓、园区创投项目配建长租公寓等项目，以满足高层次人才跨县域工作和新青年等对象的住房保障需求，切实解决高层次人才、新青年等住房保障问题。 | 20000       | 2023   | 2025   |    |
| 57 | 鲤城区老旧小区改造项目        | 拟对全区 161 个老旧小区按 2.5 年计划分期分批进行改造，涉及房屋 724 栋、18161 户、面积 207.615 万平方米。主要建设内容包括道路、排水、供电、供气、绿化、照明、围墙等基础设施和公共服务设施。                                                  | 26814       | 2021   | 2023   |    |

| 序号               | 项目名称                           | 项目内容及规模                                                                                                                               | 总投资<br>(万元) | 计划开工时间 | 计划竣工时间 | 备注 |
|------------------|--------------------------------|---------------------------------------------------------------------------------------------------------------------------------------|-------------|--------|--------|----|
| <b>四、公共配套提升类</b> |                                |                                                                                                                                       |             |        |        |    |
| 58               | 常泰中心小学教学综合楼项目                  | 位于常泰街道仙塘、新塘社区，用地面积 33.1 亩，建筑面积约 33432 平方米，其中计容地上建筑面积约 26053 平方米，半地下架空层面积约 1922 平方米，不计容地下建筑面积约 7369 平方米，拟按 24 班、可容纳学生 1080 人的完全小学进行建设。 | 13100       | 2022   | 2023   |    |
| 59               | 福建师范大学泉州附属中学扩建项目（泉州市第十五中学扩建项目） | 建设内容包括图书馆、体育馆、宿舍楼和食堂，建筑面积 1.5 万 m <sup>2</sup> 。                                                                                      | 7000        | 2022   | 2023   |    |
| 60               | 田中达标小学                         | 田中小学原控规位于田中安置区东北角，新控规调整到繁荣大道北侧临街，拟建 5 号路西侧，原规划为绿地。拟建小学规划用地 40 亩，办学规模 24 班，设计容纳学生数为 1200 人。                                            | 10000       | 2022   | 2024   |    |

| 序号 | 项目名称                       | 项目内容及规模                                                                                                                | 总投资<br>(万元) | 计划开工时间 | 计划竣工时间 | 备注 |
|----|----------------------------|------------------------------------------------------------------------------------------------------------------------|-------------|--------|--------|----|
| 61 | 通政小学扩建项目                   | 新增用地 5.6 亩,新建体育馆、艺术馆、教学楼等,新增班级 20 个。                                                                                   | 4300        | 2022   | 2024   |    |
| 62 | 泉州经贸职业技术学院扩建工程一期(10#学生宿舍楼) | 新建 10#学生宿舍楼拟建宿舍 505 间宿舍,该项目占地面积 2460 平方米,总建筑面积 26446.8 平方米,建筑层数 11 层。                                                  | 13414       | 2022   | 2023   |    |
| 63 | 龙头山配套小学项目(笋浯小学拓建工程)        | 位于海滨街道笋浯社区,拟征收市二轻工艺厂周边区域,拓建笋浯小学片区,涉及征迁面积 83 亩,设计拆迁房屋 127 幢,新建片区用地面积约 1.38 万平方米,建筑面积约 3.91 万平方米。                        | 66000       | 2023   | 2025   |    |
| 64 | 坂头小学                       | 项目位于坂头社区,总用地面积约 27533 m <sup>2</sup> (约 41.3 亩),总建筑面积约 33040 m <sup>2</sup> ,0.7 容积率 1.2,建筑密度 35%,绿地率 30%,建筑高度 40 米以下。 | 11600       | 2023   | 2024   |    |

| 序号 | 项目名称       | 项目内容及规模                                                                                         | 总投资<br>(万元) | 计划开<br>工时间 | 计划竣<br>工时间 | 备注 |
|----|------------|-------------------------------------------------------------------------------------------------|-------------|------------|------------|----|
| 65 | 第六实验小学扩建   | 项目位于浮桥街道延陵社区,总用地面积约 11467 平方米(17.2 亩),总建筑面积 13760 平方米。0.7 容积率 1.2,建筑密度 35%,绿地率 30%,建筑高度 40 米以下。 | 4403        | 2022       | 2024       |    |
| 66 | 福建医科大学新院   | 占地面积 136.51 亩,用地性质为医院用地,拟建设三级甲等综合医院项目。                                                          | 180000      | 2024       | 2026       |    |
| 67 | 泉州妇产医院     | 位于温陵南路市中医院旧址,一期改造旧中医院门诊楼,改造面积 1.26 万平方米;二期在旧中医院原址拆除旧有建筑新建综合楼,总建筑面积 2.79 万平方米,设置 400 张床位。        | 22100       | 2017       | 2022       |    |
| 68 | 区妇幼保健院加固工程 | 拟对原妇产办公大楼,建筑面积 5400 平方米,加固及重新布局。                                                                | 2000        | 2022       | 2022       |    |

| 序号 | 项目名称                   | 项目内容及规模                                                                                                                                       | 总投资<br>(万元) | 计划开工时间 | 计划竣工时间 | 备注 |
|----|------------------------|-----------------------------------------------------------------------------------------------------------------------------------------------|-------------|--------|--------|----|
| 69 | 泉州市中医外科医院项目            | 位于临江街道幸福社区，项目占地面积为 710 平方米，房屋总面积约为 4460 平方米，建筑共七楼，建成后将作为中医皮肤科发展主阵地，传承创新发展中医。                                                                  | 2000        | 2022   | 2022   |    |
| 70 | 鲤城区属医疗中心项目(公共卫生服务中心二期) | 位于公共卫生服务中心，二期占地面积 14 亩，作为一期项目扩容，新增江南医院业务用房，拟规划建设 1 栋传染病楼、5 层、建筑面积约 3000 平方米，1 栋综合楼、12 层、建筑面积约 2.5 万平方米及地下 1 层、建筑面积约 5000 平方米，总建筑面积 30285 平方米。 | 21000       | 2023   | 2025   |    |
| 71 | 华塑健康驿站                 | 建设 200 套医学观察房间及相关配套设施工程，建筑面积约 14000 平方米。                                                                                                      | 5000        | 2022   | 2022   |    |
| 72 | 龙头山文化中心项目              | 龙头山文化中心项目：文用地面积约 68 亩，在保持该地块整体环境风貌，不破坏文物和历史遗存前提下，建设配套艺术群落及精品酒店。                                                                               | 60000       | 2023   | 2026   |    |



| 序号 | 项目名称        | 项目内容及规模                                                                                            | 总投资<br>(万元) | 计划开工时间 | 计划竣工时间 | 备注 |
|----|-------------|----------------------------------------------------------------------------------------------------|-------------|--------|--------|----|
| 73 | 海丝智能医疗创新港项目 | 项目主要有三个建设内容，包括：泉州医学创新研究院、创新医疗服务中心、智能医疗 CMO/CDMO 工场。项目一期需要建筑面积约为 6000 平方米，二期约需 2 万平方米物业空间作为产业化基地。   | 20000       | 2022   | 2023   |    |
| 74 | 刺桐尚居        | 项目总面积 8 亩，拟对钟楼百货大楼进行全新规划改造升级，将传统业态通过文创+设计、文创+科技、文创+跨界等多维度的探索尝试，以归/食/聚/茶四大元素为单元板块，打造古城文化精品酒店。       | 10000       | 2021   | 2022   |    |
| 75 | 嘉龙酒店        | 该项目是集酒店、餐饮、娱乐为一体的综合项目，初步规划为 2-5 层共 16000 平方米的大型餐饮、休闲娱乐、量贩式 KTV 等餐饮娱乐招商，6-12 层共 15113 平方米的快捷商务酒店招商。 | 30000       | 2023   | 2025   |    |

| 序号 | 项目名称                | 项目内容及规模                                                                                                                                                                                                     | 总投资<br>(万元) | 计划开<br>工时间 | 计划竣<br>工时间 | 备注 |
|----|---------------------|-------------------------------------------------------------------------------------------------------------------------------------------------------------------------------------------------------------|-------------|------------|------------|----|
| 76 | 滨江总部区               | 位于浮桥街道滨江社区，占地面积 133 亩，总建筑面积 68 万平方米，建设内容包括原格来德总部大厦(1#地块)、锦江城市广场(2#地块)、环亚大厦(3#地块)、鲤商大厦(4#地块)、富华广场(5#地块)、富丽广场(6#地块)、中闽百汇大厦(8#地块)、星龙总部大厦(9#地块)、中展望总部大厦(10#地块)等 9 个总部大楼以及泉州滨江资产管理中心和滨江总部广场(7#、11#地块) 2 个公共配套项目。 | 240000      | 2013       | 2026       |    |
| 77 | 江南新区道路路内停车位智慧停车运营项目 | 项目拟在江南新区南环路、兴贤路及部分次干道两侧约 1000 个停车位建设智慧停车、统一运营管理。                                                                                                                                                            | 2000        | 2022       | 2022       |    |

| 序号        | 项目名称                      | 项目内容及规模                                                                                                                                                             | 总投资<br>(万元) | 计划开<br>工时间 | 计划竣<br>工时间 | 备注 |
|-----------|---------------------------|---------------------------------------------------------------------------------------------------------------------------------------------------------------------|-------------|------------|------------|----|
| 五、古城保护提升类 |                           |                                                                                                                                                                     |             |            |            |    |
| 78        | 中心市区内沟河综合整治提升工程<br>(八卦沟段) | 整治工程包括内沟河八卦沟、排洪沟 A 段、排洪沟 B 段。                                                                                                                                       | 40000       | 2023       | 2025       |    |
| 79        | 二郎巷市政改造项目                 | 项目位于开元街道,拟对二郎巷片区地下管网进行综合改造,解决片区积水内涝问题。                                                                                                                              | 2860        | 2022       | 2023       |    |
| 80        | 海丝城南历史文化街区                | 主要建设“两横四纵”6条主要街巷,以及将近1500m的环状内沟河水系,通过对街区的整修和提升、基础设施的配套和完善、运输水系的整治和修复、原住民生活形态的保护和展示、新业态的引入和布局,重点盘活利用城南的物质遗产、非物质文化遗产资源,活化部分古厝民居、国有闲置资产等,打造成集文化、休闲、旅游、商业、居住为一体的特色文化街区。 | 100000      | 2023       | 2026       |    |

| 序号 | 项目名称               | 项目内容及规模                                                                                                        | 总投资<br>(万元) | 计划开工<br>时间 | 计划竣工<br>时间 | 备注 |
|----|--------------------|----------------------------------------------------------------------------------------------------------------|-------------|------------|------------|----|
| 81 | 泉州古城街巷市政综合提升工程（一期） | 泉州古城核心区 29 条街巷综合保护提升工程。包括道路提升、给排水综合管线提升、电气工程提升、立面改造、照明工程提升。                                                    | 37698       | 2020       | 2022       |    |
| 82 | 泉州古城街巷市政综合提升工程（二期） | 泉州古城街巷市政综合提升工程（二期）项目包含泉州中山南路市政综合提升工程、泉州古城街巷市政综合提升工程（分区二）、泉州古城街巷市政综合提升工程（分区三）三项工程。建设内容包括道路、给排水综合管线、电气工程、照明工程提升。 | 64614       | 2022       | 2024       |    |
| 83 | 西街东段 U 型面整治提升      | 道路长约 760 米，对西街东段地下管线整体提升，通过道路断面铺装和海绵化工程，对两侧广告进行综合整治，植入城市家具，扮靓夜景。实施步行化改造，恢复“水井”，再现“市井十洲人”景象。                    | 11000       | 2023       | 2025       |    |

| 序号 | 项目名称                       | 项目内容及规模                                                                                                                                                                          | 总投资<br>(万元) | 计划开<br>工时间 | 计划竣<br>工时间 | 备注 |
|----|----------------------------|----------------------------------------------------------------------------------------------------------------------------------------------------------------------------------|-------------|------------|------------|----|
| 84 | 古城片区雨污分流<br>改造项目           | 八卦沟截污干管改造 3.0km，同时改造八卦沟北<br>侧截污管（新华北路、濠沟墘、中山路、百源路等）溢<br>流口限流控制，防止河水倒灌。濠沟墘新建污水干管<br>DN600 ,0.8km。黑暗巷新建污水支管 DN400 ,0.037km。<br>泉州古城核心区中山南路片区综合保护提升工程。包<br>括道路、给排水综合管线、电气工程、照明工程提升。 | 35544       | 2021       | 2024       |    |
| 85 | 泉州古城小型消防<br>站及配套设施建设<br>工程 | 项目占地面积约 3778 平方米，总建筑面积约 4430<br>平方米，拟在古城区域建设小型消防站 3 座及其配套消<br>防设施，以提升古城消防应急救援能力，保障人民群众<br>生命财产安全。                                                                                | 9400        | 2022       | 2023       |    |
| 86 | 市舶司遗址环境整<br>治项目            | 拟对市舶司遗址周边进行环境整治，提升申遗点周<br>边及古城片区发展，对市舶司申遗点周边房屋包括公产<br>进行征收（面积估算约 15 亩，房屋约 1 万 m <sup>2</sup> ）                                                                                   | 26814       | 2024       | 2026       |    |

| 序号          | 项目名称               | 项目内容及规模                                                                                                                               | 总投资<br>(万元) | 计划开<br>工时间 | 计划竣<br>工时间 | 备注 |
|-------------|--------------------|---------------------------------------------------------------------------------------------------------------------------------------|-------------|------------|------------|----|
| 六、城市要素保障提升类 |                    |                                                                                                                                       |             |            |            |    |
| 87          | 南环路 1#3#雨水提升泵站建设工程 | 在南环路经贸学院段再增设 2 处一体化雨水泵站，将无处排放的雨水收集并通过电排引至下游，解决雨水排放问题。                                                                                 | 1600        | 2022       | 2022       |    |
| 88          | 火炬街雨污排水管道及道路基础修复工程 | 1、针对道路掏空情况，采用注浆法对道路受损路基进行加固处理。2、对于检测出的污水管道问题主要采用内衬修复、紫外光固化（CIPP 内衬修复技术）和树脂局部固化等工艺进行修复。3、对于检测出的雨水管道问题主要采用不锈钢双胀环修复、内衬法修复及局部开挖换管等工艺进行修复。 | 950         | 2022       | 2022       |    |
| 89          | 南环路雷克萨斯段排水工程       | 在南环路雷克萨斯 4S 店广场空地地势低点处设置一体化雨水提升泵站，规模为 750m <sup>3</sup> /h(0.2 m <sup>3</sup> /s)，将无处排放的雨水收集并通过电排引至下游，解决雨水排放问题。                       | 150         | 2022       | 2022       |    |

| 序号 | 项目名称             | 项目内容及规模                                                                                                                                        | 总投资<br>(万元) | 计划开<br>工时间 | 计划竣<br>工时间 | 备注 |
|----|------------------|------------------------------------------------------------------------------------------------------------------------------------------------|-------------|------------|------------|----|
| 90 | 南高干渠供水功能调整工程     | 项目拟从金鸡闸库区闸址右岸取水,新建一条供水管道,至石狮供水一期取水口,替代南高干渠供水,管道进口设置取水泵站,输水规模采用 15m <sup>3</sup> /s。                                                            | 174300      | 2024       | 2025       |    |
| 91 | 新步排洪渠整治及增设排涝泵站工程 | 新建新步排洪渠总长度 1.4 公里,宽 12 米,深 3.5 米,其中 3-4*3.0 米暗涵 270 米,矩形断面明渠 1130 米;新增新步排涝泵站规模 40 米 <sup>3</sup> /s,泵站前池 0.96 公顷,外江排放管 5-DN2000 钢管顶管,单根 250 米。 | 15000       | 2023       | 2024       |    |
| 92 | 乌石山滞洪湖           | 工程内容包括湖体开挖、护岸工程、景观工程,滞洪面积初估约 10.1 公顷。                                                                                                          | 34500       | 2022       | 2024       |    |
| 93 | 玉田渠(金浦段)清淤整治工程   | 整治内容包括石桥至泵站前池段、石桥处分叉口至金浦水闸段渠道工程、检修维护通道、污水管道工程,总长 363.534 米,其中石桥至泵站前池段渠宽 20 米,长度 249.401 米;石桥处分叉口至金浦水闸段渠宽 14 米,长度 114.133 米。                    | 2950        | 2020       | 2023       |    |

| 序号         | 项目名称          | 项目内容及规模                                                                                                                                            | 总投资<br>(万元) | 计划开<br>工时间 | 计划竣<br>工时间 | 备注 |
|------------|---------------|----------------------------------------------------------------------------------------------------------------------------------------------------|-------------|------------|------------|----|
| 94         | 霞洲引港整治工程      | 按照联排联调、排污供水一体化统筹考虑。新建笋江路滞洪区，新建护岸长 520m，面积为 1.88 公顷；新建一体化泵闸一座，压力池 1 处，泵闸设计规模为 30m <sup>3</sup> /s，采用 3 闸 5 泵的形式；渠道整治长 503m，调蓄池 1 处；新建雨水、截污管长 2342m。 | 13000       | 2022       | 2023       |    |
| 95         | 江南片区大型垃圾转运站项目 | 项目占地约 50 亩，规划建设一座大型垃圾转运站，建成后日压缩转运垃圾约 1000 吨。                                                                                                       | 19500       | 2022       | 2024       |    |
| 96         | 江南新区电力缆化工程    | 拟对繁荣片区、站前西片区内的高压电线进行迁移缆化。                                                                                                                          | 8100        | 2022       | 2025       |    |
| 七、园区标准化提升类 |               |                                                                                                                                                    |             |            |            |    |
| 97         | 奇星奇信厂改造项目     | 推动企业规范提升，对现有低效用地进行改建扩建，增加产业发展空间，并对产业进行腾退升级，引进先进制造与自动化项目。                                                                                           | 110000      | 2023       | 2024       |    |

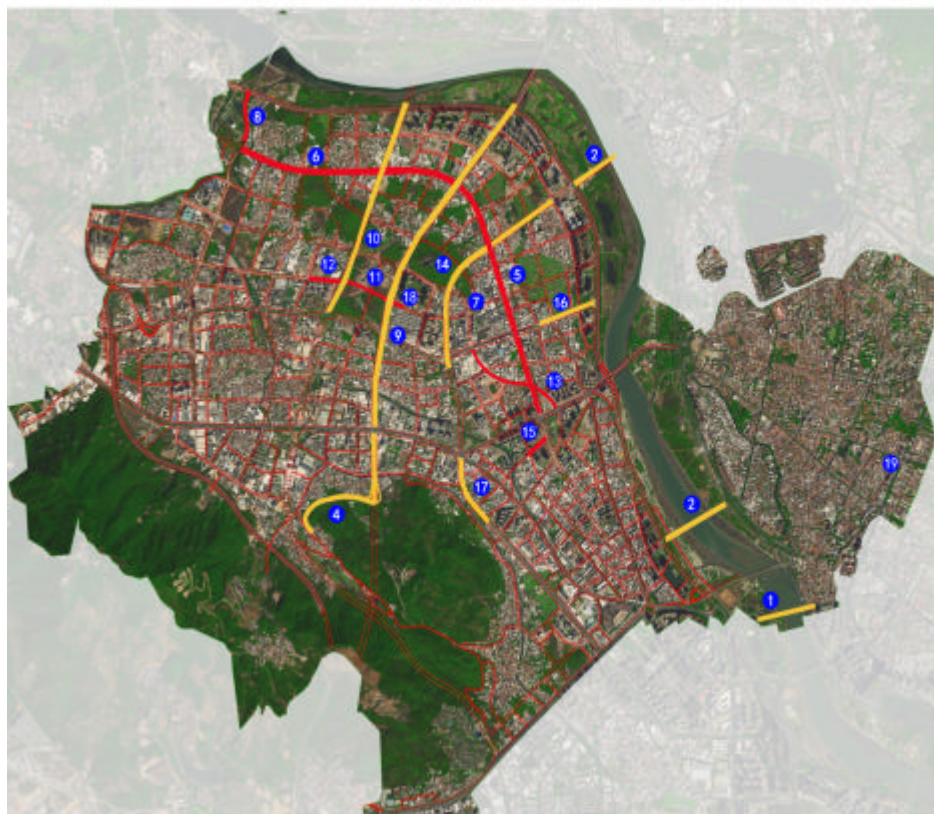


| 序号  | 项目名称            | 项目内容及规模                                                                                                                             | 总投资<br>(万元) | 计划开<br>工时间 | 计划竣<br>工时间 | 备注 |
|-----|-----------------|-------------------------------------------------------------------------------------------------------------------------------------|-------------|------------|------------|----|
| 98  | 鲤城高新区科创中心项目     | 位于鲤城区常泰街道仙塘社区，临近泉州西高速路口，总用地面积 123 亩，按初步规划，可建设计容建筑面积 20.5 万平方米，其中标准厂房建筑面积 16.2 万平方米、办公生活配套建筑面积约 4.1 万平方米、250 套 1.44 万平方米政策性租赁职工租赁住房。 | 90000       | 2022       | 2023       |    |
| 99  | 万盛酒店            | 位于常泰街道新塘社区，占地面积 20.47 亩，建设 2 幢 25 层商务酒店及配套设施，总建筑面积约 4.78 万平方米。                                                                      | 14000       | 2021       | 2022       |    |
| 100 | 火炬电子紫华园暨超级电容器项目 | 位于常泰街道锦田社区，占地面积 68.25 亩，总建筑面积 4.55 万平方米，建设内容包括研发楼、宿舍楼、办公楼、生产厂房等。                                                                    | 80000       | 2021       | 2023       |    |
| 101 | 恒劲科博流量测量仪表生产项目  | 位于常泰街道仙塘社区，占地面积 30 亩，拟建设生产厂房 2.3 万平方米，研发办公楼 0.4 万平方米，职工宿舍 0.3 万平方米，总建筑面积 3 万平方米。                                                    | 13000       | 2020       | 2023       |    |

| 序号  | 项目名称          | 项目内容及规模                                                                                                            | 总投资<br>(万元) | 计划开工时间 | 计划竣工时间 | 备注 |
|-----|---------------|--------------------------------------------------------------------------------------------------------------------|-------------|--------|--------|----|
| 102 | 福建省奇信机械设备公司厂房 | 位于常泰街道新塘社区，用地面积 20.94 亩，建设内容包括、主体办法楼厂房及员工宿舍，一期建设 1.5 万平方米，包括 1 栋厂房及办公楼，1 栋员工宿舍，二期建设 2 万平方米。                        | 18000       | 2022   | 2024   |    |
| 103 | 泉州华侨塑料厂片区改造项目 | 位于常泰街道树兜社区，用地占地约 80 亩，总建筑面积约 10 万平方米。                                                                              | 100000      | 2023   | 2025   |    |
| 104 | 光子产业园         | 园区占地 110 亩，拟规划建设标准厂房、研发车间及办公、宿舍等配套，重点引进光子行业优质企业，重点用于支持新型产业需求，发展壮大光子产业。拟按容积率 2.5，建筑密度 35%，建筑层数平均 8 层，总建筑面积 18 万平方米。 | 75000       | 2022   | 2025   |    |
| 105 | 海天时尚科创园       | 园区占地 147 亩，总规划建筑面积 29 万平方米。拟进行园区标准化改造及提升，助推纺织服装产业转型升级。项目达产后预计每年可实现产值 15 亿元，纳税 1 亿元，提供 2500 余个就业岗位。                 | 100000      | 2022   | 2025   |    |

| 序号  | 项目名称          | 项目内容及规模                                                            | 总投资<br>(万元) | 计划开工时间 | 计划竣工时间 | 备注 |
|-----|---------------|--------------------------------------------------------------------|-------------|--------|--------|----|
| 106 | 火炬电子泉州智慧总部基地  | 位于常泰街道锦田社区,占地 19.3 亩,拟建设智慧总部大楼。                                    | 70000       | 2023   | 2025   |    |
| 107 | 千吨级低温银浆生产建设项目 | 用地面积约 88 亩。建设厂房、办公大楼、宿舍用于研发、生产太阳能电池用低温银浆浆料及其他电子材料。                 | 60000       | 2023   | 2025   |    |
| 108 | 国际专业工矿汽配交易城   | 位于常泰街道,通过提标改造改变原有市场布局散乱、业态低端、配套落后的现状,规划建设档次高、配套全、服务优的国际专业工矿汽配交易城。  | 50000       | 2023   | 2025   |    |
| 109 | 海天总部研发中心      | 用地面积 21.7 亩,拟新建 6 栋研发办公中心,总建筑面积 4.11 万 m <sup>2</sup> 。            | 10000       | 2023   | 2024   |    |
| 110 | 国际汽车产业城       | 拟建设一个规模最大,功能最全的汽车产业城,打造一个设备完善、服务配套、产业聚焦、销售简捷的汽车生活产业集群,服务大众的汽车生活综合体 | 50000       | 2024   | 2026   |    |

鲤城区十四五城建专项规划项目分布图(交通品质提升类)



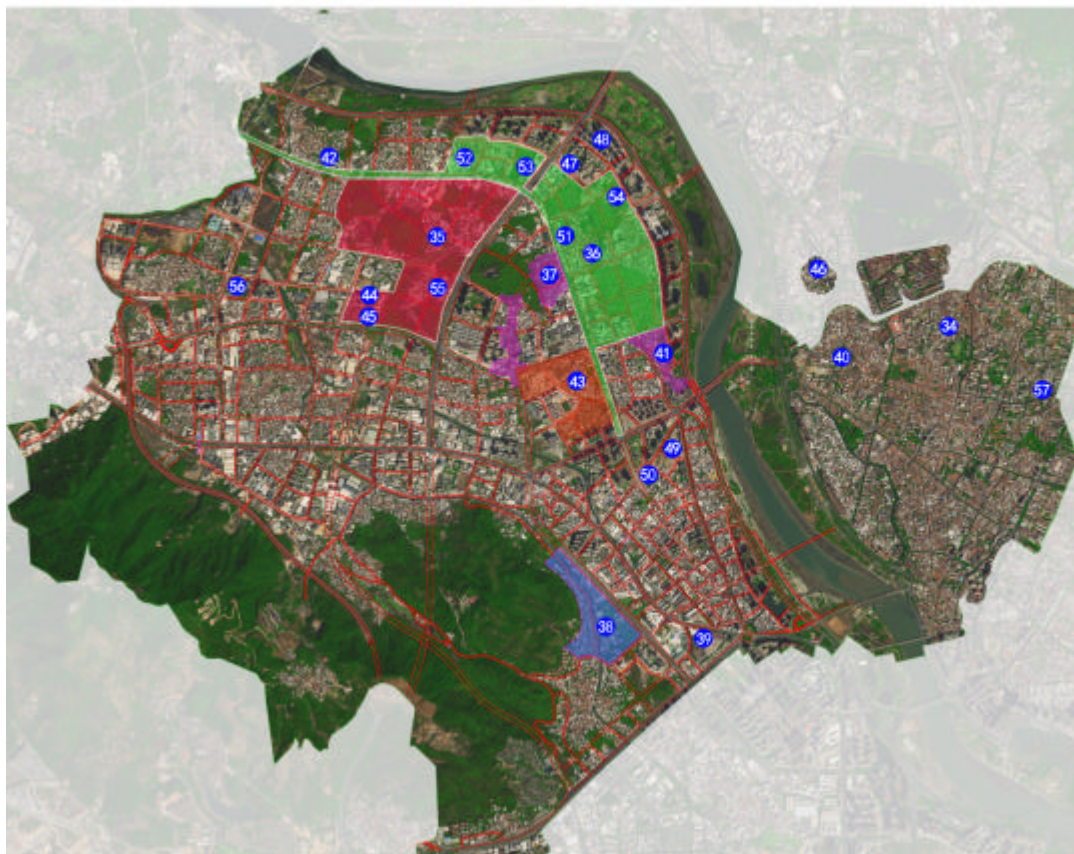
1. 泉州大桥及接线扩宽改造工程
2. 金狮大桥
3. 新华大桥
4. 高速公路连接桥及配套工程
5. 鲤城区繁荣大道(笋江-内环路)段
6. 繁荣大道西延伸至常泰路
7. 繁荣片区区间道路
8. 常泰路北延伸至江滨南路
9. 站前大道快速化改造
10. 站前大道西侧片区配套市政道路规划一路
11. 站前大道西侧片区配套市政道路规划十一路
12. 站前大道西侧片区配套市政道路规划六路
13. 鲤城林荫大道(笋江路至浮桥街)项目
14. 金狮大道
15. 新天城市广场北侧支路
16. 江南大街东延伸段
17. 池峰路二期项目
18. 鼎盛南路
19. 温陵公交首末站

鲤城区十四五城建专项规划项目分布图(绿化照明提升类)



- 20. 晋江南岸(鲤城段)整治及景观提升项目
- 21. 站前大道两侧景观提升
- 22. 江南组团城市入口路景观提升项目
- 23. 乌石山公园一期(包括公园旅游路)
- 24. 鲤城区延陵体育公园(新延路3号支路绿化提升工程)
- 25. 鲤城区口袋健身公园项目
- 26. 高第街部分道路人行道、绿化带整治提升项目
- 27. 晋江北岸照明提升(鲤城区)
- 28. 晋江南岸照明提升(鲤城区)
- 29. 园区标准化照明提升工程
- 30. 黄龙大桥照明提升
- 31. 鲤江桥照明提升
- 32. 南环路照明提升
- 33. 鲤江路照明提升

鲤城区十四五城建专项规划项目分布图(居住品质提升类)



- 34. 爱国路片区改造项目
- 35. 站前大道西侧棚户区(石结构房屋)改造及基础设施建设项目
- 36. 鲤城繁荣片区棚户区改造项目
- 37. 金带大道周边片区
- 38. 乌石山滞洪湖周边片区改造
- 39. 展城启动单元
- 40. 溪后池工业区及周边地块改造项目
- 41. 江南大街东延伸片区改造项目
- 42. 繁荣大道西延伸至常泰路及周边片区改造
- 43. 高山片区棚户区(石结构房屋)改造及基础设施项目
- 44. 金泰花园一期
- 45. 金泰花园二期
- 46. 泉州西郊新村(保利·天汇)
- 47. 建发·玺院(延陵安商房)
- 48. 源昌江南城
- 49. 龙湖·春江天镜
- 50. 锦美安置区(二期)
- 51. 垵头安商房
- 52. 田中安商房
- 53. 江南新区国际商贸综合体
- 54. 江滨南路南侧地块项目
- 55. 站前大道西侧棚户区改造项目H地块
- 56. 长租公寓建设项目
- 57. 鲤城区老旧小区改造项目

鲤城区十四五城建专项规划项目分布图(公共配套提升类)



- 58. 常泰中心小学教学综合楼项目
- 59. 福建师范大学泉州附属中学扩建项目  
(泉州市第十五中学扩建项目)
- 60. 田中达标小学
- 61. 通政小学扩建项目
- 62. 泉州经贸职业技术学院扩建工程一期  
(10#学生宿舍楼)
- 63. 龙头山配套小学项目(鲤洛小学拓建工程)
- 64. 坂头小学
- 65. 第六实验小学扩建
- 66. 福建医科大学新院
- 67. 泉州妇产医院
- 68. 区妇幼保健院加固工程
- 69. 泉州市中医外科医院项目
- 70. 鲤城区属医疗中心项目  
(公共卫生服务中心二期)
- 71. 华登健康驿站
- 72. 龙头山文化中心项目
- 73. 海丝智能医疗创新港项目
- 74. 刺桐尚居
- 75. 嘉龙酒店
- 76. 滨江总部区
- 77. 江南新区道路路内停车位智慧停车运营项目

鲤城区十四五城建专项规划项目分布图(古城保护提升类)



- 78. 中心市区内沟河综合整治提升工程(八卦沟段)
- 79. 二郎巷市政改造项目
- 80. 海丝城南历史文化街区
- 81. 泉州古城街巷市政综合提升工程(一期)
- 82. 泉州古城街巷市政综合提升工程(二期)
- 83. 西街东段U型面整治提升
- 84. 古城片区雨污分流改造项目
- 85. 泉州古城小型消防站及配套设施建设工程
- 86. 市舶司遗址环境整治项目



鲤城区十四五城建专项规划项目分布图(城市要素保障提升类)



- 87. 南环路143#雨水提升泵站建设工程
- 88. 火炬街雨污排水管道及道路基础修复工程
- 89. 南环路管克萨路段排水工程
- 90. 南高干渠供水功能调整工程
- 91. 新步排洪渠整治及增设排涝泵站工程
- 92. 乌石山滞洪塘
- 93. 玉田渠(金浦段)清淤整治工程
- 94. 曹洲引港整治工程
- 95. 江南片区大型垃圾转运站项目
- 96. 江南新区电力优化工程

鲤城区十四五城建专项规划项目分布图(园区标准提升类)



- 97. 奇星奇信厂改造项目
- 98. 鲤城高新区科创中心项目
- 99. 万盛酒店
- 100. 火炬电子紫华电容超级电容器项目
- 101. 恒劲科博流量测量仪表生产项目
- 102. 福建省奇信机械设备公司厂房
- 103. 泉州华侨塑料厂片区改造项目
- 104. 光子产业园
- 105. 海天时尚科创园
- 106. 火炬电子泉州智慧总部基地
- 107. 千吨级低温铸浆生产建设项目
- 108. 国际专业工矿汽配交易城
- 109. 海天总部研发中心
- 110. 国际汽车产业城